

Adiantum
Allantodia
Arachniodes
Araiostegia
Asplenium
Athyrium
Blechnum
Cheilanthes
Coniogramme
Cyrtomidictyum
Cyrtomium
Cystopteris
Davallia
Deparia
Doodia
Dryopteris
Gymnocarpium
Hypolepis
Lepisorus
Marsilea
Matteuccia
Microlepia
Onoclea
Onychium
Osmunda
pellaea
Phegopteris
Polypodium
Polystichum
Pteridium
Pteris
Rumohra
Selaginella
Thelypteris
Woodsia

Les jardins d'écoute s'il pleut

Pépinière spécialisée dans la production de
fougères rustiques et semi-rustiques

Catalogue 2024 des fougères en culture

Le disponible est variable au fil des mois. Attention! certains taxons sont reproduits en petites quantités. Vous pouvez connaître le disponible du moment via la boutique en ligne.

Pour les professionnels, merci de me contacter par email de préférence pour connaître nos disponibilités, nous vous ferons une proposition.



Email annemarie@ecoutesilpleut.pro

Tél 09 61 34 66 93

Port 06 49 77 60 71

siret : 328 027 156 000 20

les jardins d'écoute s'il pleut 50 rue de la braud 85200 Saint Michel le Cloucq

Adiantum aleuticum var. subpumilum

Famille : Pteridaceae.

Syn. *Adiantum pedatum* var. *subpumilum*

Variété très compacte, frondes en forme d'éventail, vert clair, pinnules imbriquées. Lente et difficile à installer, se plaît dans une terre acide ou calcaire, humifère, fraîche, drainée, à l'ombre claire. Persistante. Hauteur : 10cm. Rusticité : -20°C.

Origine: découverte en Colombie Britannique (Canada), années 60.



Adiantum capillus-veneris

Famille : Pteridaceae.

Capillaire de montpellier.

Cette fougère pousse dans les lieux humides et sombres, tels que les suintements d'eau sur les rochers calcaires, ombragés. Chaque pinnule oscille au sommet d'un pétiole secondaire; elle est glabre et en forme d'éventail. Sa bordure est irrégulièrement crénelée. Fougère délicate, pour les rocailles, murs végétaux, à l'ombre. Persistante. Hauteur : 20/30cm. Rusticité : -15°C. Densité : 8/m².

Origine: en France, Méditerranée, Atlantique, répartition cosmopolite.



Adiantum pedatum

Famille : Pteridaceae.

Capillaire du Canada.

Feuillage délicat, caduque, très fin, aux pennes disposées en éventail sur un pétiole dressé. Fougère à rhizome court formant des touffes larges. Très raffinée, très élégante. Pour sol acide ou calcaire, frais, humifère et drainant, en situation mi-ombre ou ombre. Attention aux limaces sur les jeunes frondes ! Hauteur : 30/50cm. Largeur : 50cm. Rusticité : -30°C. Densité : 4/m².

Origine: Amérique du Nord, Canada, Asie



Adiantum venustum

Famille : Pteridaceae.

Capillaire de l'Himalaya.

Le rhizome traçant porte des frondes légères, à pinnules pendantes en forme de petit éventail denté. Les jeunes frondes sont rose au printemps. D'aspect délicat et assez lente, elle est pourtant très résistante et forme, avec le temps, de belles colonies. Elle apprécie les sols acides ou calcaires, humides, à l'ombre ou à mi-ombre. Semi-persistante. Hauteur : 25cm. Rusticité : -25°C. Densité : 8/m².

Origine: Inde, Chine, Himalaya.



Allantodia hachijoensis

Famille : Athyriaceae.

Synonyme : Diplazium hachijoense.

Larges frondes persistantes, triangulaires, bipennées, pennatifides, portées par un rhizome noir, modérément traçant. Plantez cette espèce dans un sol acide ou peu calcaire, frais à humide, à l'ombre ou à mi-ombre. Hauteur:60cm. Largeur:90cm. Rusticité:-15°C.

Origine: Chine.



Allantodia wichurae

Famille : Athyriaceae.

Synonyme : Diplazium wichurae.

Fougère remarquable! Les frondes persistantes, sont pennées, vert foncé, brillantes et évasées. Le pétiole est teinté de pourpre. Les empreintes des nervures sont bien marquées. A planter dans tout sol humide et riche en humus, à mi-ombre. Hauteur et largeur : 50cm. Rusticité : -15°C.

Origine: Chine, Japon, Corée.



Arachniodes simplicior

Famille : Dryopteridaceae

Les frondes sont persistantes, bipennées, triangulaires, épaisses et brillantes, vert foncé avec une bande de couleur crème de chaque côté de la nervure centrale des pennes. Le rhizome est traçant. Elle se plaît en sols acides ou légèrement calcaires, drainants, à mi-ombre. Attention aux limaces sur les jeunes frondes ! Elle convient également comme plante d'intérieur. Hauteur : 30cm. Rusticité : -15°C.

Origine: Chine, Japon.



Arachniodes standishii

Famille : Dryopteridaceae.

Fougère retournée.

Espèce remarquable, elle est la plus grande et la plus finement découpée du genre Arachniodes. C'est, également, dans ce genre, la plus rustique et la plus facile à cultiver. Les nervures et les empreintes des sores sont visibles sur la face supérieure des frondes, d'où le nom de 'fougère retournée'. Son rhizome est légèrement traçant. Ses frondes semi-persistantes sont horizontales. A cultiver en sol ordinaire, humifère et frais. Hauteur : 50/60cm. Largeur : 80/100cm. Rusticité : -25°C°. Densité : 1/m2.

Origine: Japon et Corée.



Araiostegia perdurans

Famille : Davalliaceae.

Nouveau nom : Davallia perdurans.

Les frondes persistantes, inclinées, sont très finement découpées sur un pétiole long et dressé. Le rhizome est traçant, en surface et couvert d'écailles rousses. Elle apprécie un sol très bien drainé, acide ou modérément calcaire, dans un endroit frais, à l'ombre ou à mi-ombre. Hauteur : 60/80cm. Rusticité : -8°C.

Origine: Chine, Taïwan.



Asplenium adiantum-nigrum

Famille : Aspleniaceae.

Forme une touffe dressée de frondes persistantes, coriaces, petites, triangulaires. Bonne plante de rocaille. Intérêt décoratif en hiver. Pour les fentes des rochers ou des vieux murs ombragés, talus, sous-bois, haies, à mi-ombre, sols frais, bien drainés, acides parfois calcaires. Hauteur : 25cm. Rusticité : -20°C. Densité : 9/m².

Origine: Asie, Afrique, Europe, surtout France et Iles Britanniques.



Asplenium ceterach

Famille : Aspleniaceae.

Syn. Ceterach officinarum.

Fougère thermophile, persistante, reviviscente. Petite touffe de frondes étroites, divisées en lobes arrondis, vert foncé mat; le revers est couvert d'écailles serrées, d'abord blanches puis rousses. Se plaît en murets ou sur roches calcaires ou acides, au soleil ou à mi-ombre. Ne supporte pas l'eau stagnante en hiver. Hauteur : 5/15cm. Rusticité : -20°C. Densité : 18/m².

Origine: des zones océaniques et méditerranéennes jusqu'au Caucase.



Asplenium ebenoides

Famille : Aspleniaceae.

Hybride issu du croisement Asplenium platyneuron x camptosorus rhizophyllus.

Petite fougère de rocaille ou de bordure à croissance lente. Elle forme un bouquet de frondes persistantes, vert lustré, étroites, lancéolées, pennées à la base, se terminant en longues pointes. Elle se plaît en sol calcaire ou acide, surtout bien drainé, à mi-ombre. Hauteur : 15/25cm. Rusticité : -20°C. Densité : 20/m².

Origine: Est des USA.



Asplenium marinum

Famille : Aspleniaceae.

Frondes persistantes pennées, au limbe épais, coriace, vert brillant. Le pétiole est brun et court, le rachis est vert. Le bord des pennes est crénelé. Dans la nature, cette fougère est localisée dans des crevasses rocheuses exposées aux embruns marins, et également dans des murets ou des puits. On la rencontre surtout sur les roches siliceuses, et parfois sur roches calcaires. Hauteur et largeur : 15 /30 cm. Rusticité : à voir.



Origine: Côtes atlantiques et méditerranéennes.

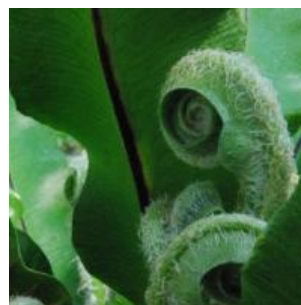
Asplenium scolopendrium

Famille : Aspleniaceae.

Syn. Phyllitis scolopendrium.

Langue de cerf.

Fougère des sous-bois frais sur coteaux, talus, rochers humides. les frondes persistantes sont entières, vert clair, brillantes, à bords ondulés. Elle appréciera un sol calcaire ou peu acide, à l'ombre. Hauteur : 20/50cm. Rusticité: -30°C. densité : 5m/2.



Origine: zones tempérées hémisphère nord. Commun dans les régions océaniques.

Asplenium scolopendrium 'Cristatum'

Famille : Aspleniaceae.

Variété à frondes persistantes, multifurquées aux extrémités. Silhouette particulière, port rond et dense. Sol humifère calcaire ou peu acide, à l'ombre ou à mi-ombre. Hauteur : 25cm. Rusticité : -30°C. Densité : 8m/2.

Origine:



Asplenium scolopendrium 'Muricatum'

Famille : Aspleniaceae.

Variété à frondes persistantes, étroites, finement crispées sur le bord. Elle aime les sols humifères calcaires ou peu acides, à l'ombre. Hauteur : 50cm. Rusticité : -30°C. Densité : 5m/2.

Origine:



Asplenium scolopendrium 'Ramo-cristatum'

Famille : Aspleniaceae.

Ce cultivar diffère de l'espèce par son long pétiole, terminé par un limbe fortement divisé, cristé et ondulé, en forme de houppe. Les frondes sont persistantes. Ce petit cultivar se plait en sol frais à humide, calcaire ou modérément acide, à l'ombre. Hauteur et largeur : 30cm. Rusticité : -25°C.

Origine:



Asplenium scolopendrium 'Ramo-marginatum'

Famille : Aspleniaceae.

Ce cultivar diffère de l'espèce par son limbe en forme d'éventail, à segments étroits, profondément lacinié. Le rachis est bordé de chaque côté, d'une aile de limbe également laciniée. Cette fougère se plait en sol frais à humide, calcaire ou modérément acide, à l'ombre. Hauteur et largeur : 30cm. Rusticité : -25°C.

Origine:



Asplenium scolopendrium 'Undulatum'

Famille : Aspleniaceae.

Très proche du type, mais à frondes plus courtes. Bord des frondes très ondulé, presque frisotté. Sol humifère calcaire ou peu acide, à l'ombre ou à mi-ombre. Persistant. Hauteur : 30cm. Rusticité : -30°C. Densité : 5m/2.

Origine:



Asplenium trichomanes

Famille : Aspleniaceae.

Capillaire des murailles.

Fougère des vieux murs, rochers, falaises assez humides, intérieur des puits, milieu ombragé. Rachis noir, frondes persistantes, pennées, étroites, disposées en rosettes denses. A planter en terrain calcaire ou acide, drainant et frais, à l'ombre ou à mi-ombre. Hauteur : 5/20cm. Rusticité : -30°C. densité : 16/m2.

Origine: très vaste répartition mondiale.



Asplenium trichomanes 'Cristatum'

Famille : Aspleniaceae.

Diffère de l'espèce par des petites crêtes à l'apex des frondes. Rachis noir, frondes persistantes, pennées, étroites, disposées en rosettes denses. A planter en terrain calcaire ou acide, drainant, à l'ombre ou à mi-ombre. Hauteur : 5/20cm. Rusticité : -30°C. Densité : 16/m2.

Origine:



Asplenium trichomanes 'Stuart Williams'

Famille : Aspleniaceae

Rachis noir, frondes persistantes, pennées, étroites, disposées en rosettes denses. Diffère de l'espèce-type par ses pennes finement incisées et les petites crêtes à l'apex de ses frondes. A planter en terrain calcaire ou acide, drainant, à l'ombre ou à mi-ombre. Hauteur : 5/20cm. Rusticité : -30°C.

Origine:



Athyrium filix-femina

Famille : Aspleniaceae.

Fougère femelle.

Grande fougère indigène aux frondes caduques, vert tendre, très découpées. Elle est abondante dans les sous-bois humides à l'ombre, en sol acide à peu calcaire. Elle se colore à l'automne de tons jaunes. Hauteur : 1m. Rusticité : -30°C.

Origine: zones tempérées et froides de l'hémisphère nord.



Athyrium filix-femina 'Congestum Cristatum'

Famille : Aspleniaceae.

Ce cultivar diffère de l'espèce par son port compact. Les frondes caduques sont denses, vert clair. Les pennes et pinnules serrées se chevauchent et sont terminées par des crêtes ressemblant à de petits plumeaux. Cette fougère se plaira à l'ombre, en sol humide, acide ou légèrement calcaire. Hauteur et largeur: 30cm. Rusticité:-25°C.

Origine:



Athyrium filix-femina 'Dre's Dagger'

Famille : Aspleniaceae.

Fougère à la silhouette évasée, aux frondes étroites, caduques. Présente un aspect particulier avec ses pennes croisées en "V". 'Dre's Dagger' est issu de multiplication in-vitro, c'est une obtention rattachée au groupe Cruciatum, très proche de 'Victoriae'. Pour sous-bois, bords de ruisseaux, très jolie en situation isolée, pour sol ordinaire acide ou légèrement calcaire, frais à humide à l'ombre. Hauteur et Largeur : 40cm. Rusticité : -20°C.

Origine:



Athyrium filix-femina 'Plumosum'

Famille : Aspleniaceae.

Fougère-dentelle. Frondes quadripennées, fines extrêmement découpées, plumeuses, jaune d'or en automne. Elle apprécie les sols acides ou légèrement calcaires, humides, à l'ombre. Feuillage caduc. Rusticité : -30°C. Hauteur et largeur : 60cm. Densité : 3/m2.

Origine:



Athyrium filix-femina 'Vernoniae'

Famille : Aspleniaceae.

Variété aux frondes caduques, vert vif, finement divisées, rachis rouge, pinnules crispées, découpées. Port étalé. Magnifique!. Pour sol acide à neutre, frais à humide, à l'ombre. Hauteur : 40cm. Rusticité : -30°C.

Origine:



Athyrium filix-femina 'Victoriae'

Famille : Aspleniaceae.

Fougère à la silhouette évasée, frondes caduques, étroites. Présente un aspect particulier avec ses pennes croisées en X. Pour sous-bois, bords de ruisseaux, très jolie en situation isolée, pour sol acide ou légèrement calcaire, frais à humide à l'ombre. Hauteur : 50cm. Rusticité : -20°C. Densité : 4/m².

Origine: Royaume Uni.



Athyrium niponicum

Famille : Aspleniaceae.

Nouveau nom : Anisocampium niponicum.

Fougère robuste, à souche rhizomateuse traçante, port très régulier, frondes caduques, vert foncé mat; nervures et rachis pourpre foncé. Pour sol ordinaire humide, en situation ombragée. Hauteur : 40/50cm. Rusticité : -30°C. Densité : 5/m².

Origine: Japon, Corée, Chine.



Athyrium niponicum var. pictum

Famille : Aspleniaceae.

Nouveau nom : Anisocampium niponicum var. pictum.

Fougère à frondes caduques, de couleur vert grisâtre en passant par l'argenté, nervures et rachis pourpres. La coloration est intense au printemps et devient plus fade en été, dans des conditions de chaleur et de sécheresse. Se plaît dans un sol léger ordinaire et humifère, en situation abritée et mi-ombragée. Hauteur : 40/50cm. Rusticité : -30°C. Densité : 5/m².

Origine: Japon, Corée, Chine.



Athyrium niponicum var. pictum 'Silver Falls'

Famille : Aspleniaceae.

Nouveau nom : Anisocampium niponicum 'Silver Falls'

Fougère à frondes caduques, de couleur argentée, nervures et rachis pourpres. Elle diffère de la variété par sa couleur plus argentée et par la meilleure tenue de sa coloration en été. Se plaît dans un sol léger ordinaire et humifère, en situation abritée et mi-ombragée. Hauteur : 40/50cm. Rusticité : -30°C. Densité : 5/m2.

Origine:



Athyrium niponicum var. pictum, forme crêtée

Famille : Aspleniaceae.

Fougère à frondes caduques, de couleur vert grisâtre en passant par l'argenté, nervures et rachis pourpres. La coloration est intense au Printemps. Ce cultivar diffère de l'espèce par ses pennes et frondes terminées par des crêtes, et également par sa robustesse. Se plaît dans un sol léger ordinaire et humifère, en situation abritée et mi-ombragée. Hauteur:50cm. Largeur:70cm Rusticité : -30°C.

Origine:



Athyrium otophorum var. okanum

Famille : Aspleniaceae.

Superbe fougère aux rachis pourpres, et aux jeunes frondes d'abord crème puis vert d'eau et ensuite plus foncées en cours d'été. Frondes triangulaires larges, caduques (garde son feuillage longtemps en automne). A placer à l'ombre ou mi-ombre dans un sol ordinaire humide. Hauteur : 50cm. Rusticité : -25°C. Densité : 4/m2.

Origine: Japon, Corée, Chine.



Athyrium vidalii

Famille : Aspleniaceae.

Fougère élégante à rhizome épais, aux crosses rouge-violacé, à écailles ocre, développant un bouquet évasé de frondes caduques vert foncé mat, pigmentées de rouge, portées sur des pétioles longs et érigés. Se plaît dans tous sols frais à humides, à l'ombre. Hauteur : 70/90cm. Rusticité : -25°C. Densité : 2/m².

Origine: Japon, Corée, Chine, Taiwan.



Blechnum appendiculatum

Famille : Blechnaceae.

Fougère formant une touffe érigée de frondes pennées, vertes, brillantes, émergeant rose, puis vertes, à l'apex effilé. Le rhizome produit de nombreux stolons. Cette fougère se plaît à l'ombre ou à mi-ombre, dans un sol acide ou neutre, frais à humide. Frondes persistantes à l'abri. Hauteur:40cm. Largeur:50cm. Rusticité: -7°C.

Origine: Sud des USA, Amérique centrale, Antilles.



Blechnum australe subsp. auriculatum

Famille : Blechnaceae.

Frondes dressées et pennées de 40cm de longueur et 5 cm de large, vert moyen, satinées, vert clair pour les jeunes frondes. Fougère drageonnante, colonise sans être envahissante. Se plaît en sol acide à neutre, frais, à mi-ombre. Persistant. Hauteur : 40cm. Rusticité : -10°C.

Origine: Brésil, Argentine, Chili.



Blechnum cordatum

Famille : Blechnaceae.

Syn. *Blechnum chilense*, *Parablechnum cordatum*

Superbe fougère à frondes persistantes coriaces, brillantes, vert foncé, de 50 à 100 cm de longueur. Les jeunes frondes au printemps sont de couleur rougeâtre à bronze. Jeunes crosses et pétioles sont abondamment recouverts de grandes écailles de couleur cannelle. Les frondes fertiles sont érigées, à pennes étroites. Le rhizome stolonifère produit des rejetons. Pour un sol acide, toujours humide, à l'ombre. Hauteur et largeur : 1m et +. Rusticité : -13°C. Densité : 1/m².

Origine: Chili, Argentine, Brésil, Uruguay.



Blechnum penna-marina

Famille : Blechnaceae.

Rhizomes traçants denses, croissance dynamique. Frondes stériles persistantes, coriaces, couchées, vert sapin, satinées; frondes fertiles, fines et dressées. Excellent couvre-sol pour des sols frais ou humides, acides à neutres, idéal pour des massifs de plantes de terre de bruyère, à mi-ombre. Hauteur : 10/20cm. Rusticité : -25°C. Densité : 6/m².

Origine: Nouvelle Zélande, Australie, Patagonie, terre de feu..



Blechnum penna-marina subsp, alpina

Famille : Blechnaceae.

Synonyme : *Austroblechnum penna-marina* subsp. *alpina*

Fougère rampante, plus fine et plus petite que l'espèce, à croissance modérée. Frondes persistantes, mates, d'abord rose brunâtre, ensuite vert bronze, deux fois plus petites que l'espèce. De nombreuses frondes fertiles violacées émergent dressées à la verticale. A installer dans des sols acides à neutres, frais à humides, à mi-ombre ou au soleil, en rocaille. Hauteur : 8/10cm. Rusticité : -25°C. Densité : 14/m².

Origine: Nouvelle-Zélande, Australie



Blechnum spicant

Famille : Blechnaceae.

Synonyme : Struthiopteris spicant

Fougère en touffe étalée, feuillage persistant vert foncé et lustré. Frondes stériles étroitement lancéolées, dentées, coriaces. Frondes fertiles, fines, en arrêtes de poisson, érigées au milieu. Se plaît en sol acide grossier, drainant, frais à humide, à l'ombre ou à mi-ombre. Hauteur : 30/50cm. Rusticité : -25°C. Densité : 5/m².

Origine: hémisphère nord.



Christella dentata

Famille : Thelypteridaceae.

Fougère délicate. Le rhizome court est traçant. Les frondes sont largement ovales, de texture tendre, vert clair. Toutes les parties de la plante sont pubescentes. Cette fougère aime les sols humides à l'ombre ou à mi-ombre. Caduque. Hauteur:40/80cm. Rusticité:-8/-10°C.

Origine: zones tropicales et subtropicales d'Afrique et d'Asie



Coniogramme affinis

Famille : Pteridaceae.

Fougère persistante, à caduque sous nos climats, à rhizome modérément traçant. Les frondes sont ovales, pennées à tripennées à la base. Les pennes à l'extrémité effilée, sont longues, vert foncé. Elle appréciera l'ombre dans un sol frais à humide, humifère, acide à neutre. Hauteur : 60/80cm. Rusticité:-15°/-17°C.

Origine: Chine.



Coniogramme emeiensis

Famille : Pteridaceae.

Fougère bambou panachée.

Fougère de 60 à 90cm de hauteur, à port dressé et à rhizome traçant. Frondes pennées, bipennées à la base. Pennes de 15-20cm de long, brillantes vert émeraude finement nervurées de jaune crème. A installer en sol frais et humifère à l'ombre, ou en véranda. A protéger des limaces. Persistante ou semi-persistante. Rusticité : -14°C.

Origine: Chine.



Coniogramme gracilis

Famille : Pteridaceae.

Synonyme : Coniogramme japonica subsp. gracilis.

Fougère à frondes persistantes, pennées, formant une touffe dense. Les pennes sont étroites, brillantes, coriaces, vert émeraude. Le rhizome est traçant. A installer en sol frais, humifère et drainant, à mi-ombre, ou bien en véranda, en intérieur. Hauteur : 40cm. Rusticité : -15°C.

Origine: Chine, Japon, Corée



Coniogramme intermedia

Famille : Pteridaceae.

Fougère persistante à caduque, à rhizome modérément traçant. Les frondes sont pennées, bipennées à la base. Les pennes à l'extrémité effilée, sont longues, vert-profond, brillantes, larges et serrées. Elle appréciera l'ombre ou l'ombre dense, dans un sol humide, acide à neutre. Hauteur : 60/80cm. Rusticité:-14°C.

Origine: Japon, Corée, Taïwan, Chine



Coniogramme intermedia 'Yoroi Musha'

Famille : Pteridaceae.

Fougère persistante à rhizome modérément traçant. Les frondes sont pennées, bipennées à la base. Les pennes vert-profond, brillantes; larges et serrées. Ce cultivar diffère de l'espèce par ses pennes irrégulièrement laciniées et hérissées de pointes et par sa vigueur, qui lui donnent cet aspect luxuriant. Elle appréciera l'ombre ou la mi-ombre, dans un sol riche en humus, acide ou calcaire. Hauteur : 60 à 80cm. Rusticité : -16°/-17°C.

Origine: Japon.



Coniogramme japonica 'Flavomaculata'

Famille : Pteridaceae.

Syn. : C. japonica 'Variegata'

Fougère-bambou.

Fougère de 60 à 80cm de hauteur à rhizome traçant. Frondes pennées, bipennées à la base. Pennes brillantes, vert émeraude, nervures plus claires. A installer en sol frais, à l'ombre, protégée des limaces, ou bien en véranda. Persistante. Rusticité : -14°C.

Origine: Japon, Chine, Corée, Taïwan.



Cyrtomidictyum lepidocaulon

Famille : Dryopteridaceae

Aka. Polystichum lepidocaulon.

Les frondes persistantes, unipennées et lancéolées, forment une touffe évasée. Les pennes sont coriaces, vert-forêt, brillantes. Certaines frondes matures développent une extension de rachis, portant une bulbille, à leur extrémité, permettant le marcottage. Cette espèce se plaît en situation fraîche et humide. Hauteur et largeur:50cm. Rusticité:-15°C.

Origine: Japon, Corée, Taïwan, Chine.



Cyrtomium falcatum

Famille : Dryopteridaceae.

Frondes persistantes en touffe pouvant atteindre 60-80cm de longueur; pétiole très écailleux; limbe vert foncé, coriace et très luisant sur la face supérieure. Pour sol acide ou calcaire, ombre ou mi-ombre, tolère les sols lourds et la sécheresse . Excellente plante d'intérieur. Rusticité : -14°C. Densité : 1/m2.

Origine: Viêt-Nam, Chine, Japon.



Cyrtomium fortunei

Famille : Dryopteridaceae.

C'est une fougère de taille moyenne à frondes persistantes aux pennes vert mat, falciformes, allongées et étroites. Silhouette verticale très intéressante. Pour sol acide ou calcaire, à mi-ombre, tolère la sécheresse. Hauteur: 40/60cm. Rusticité : -25°C. Densité : 3/m2.

Origine: Thaïlande, Chine, Japon.

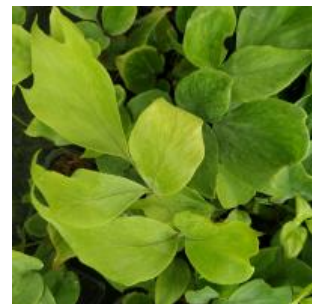


Cyrtomium macrophyllum

Famille : Dryopteridaceae.

Fougère persistante, au port évasé, aux frondes épaisses et coriaces. Les pennes sont oblongues, pointues à l'apex, vert clair mat. A planter en sol frais, calcaire ou acide à mi-ombre ou à l'ombre. Hauteur:50cm. Rusticité:-18°C.

Origine: Japon, Chine, Taiwan, Inde, Vietnam.



Cystopteris bulbifera

Famille : Cystopteridaceae.

Frondes caduques, lancéolées, vert tendre longuement effilées, traversées par un pétiole rouge. Sur l'envers de la fronde, plusieurs bulbilles se détachent seules dès la 1ère année. Touffe de 30 à 50cm, affectionne les crevasses calcaires et humides, à l'ombre, tolère l'acidité. Attention aux limaces sur les jeunes frondes. Propagation rapide. Largeur : 40cm. Rusticité : -30°C. Densité : 6/m2.

Origine: Est de l'Amérique du Nord.



Cystopteris dickieana

Famille: Cystopteridaceae.

Fougère de rochers humides, siliceux ou calcaires, à l'ombre. Frondes semi-persistantes en touffes, sur un rhizome peu traçant. Proche de C. fragilis, mais à pinnules plus larges et plus arrondies, se chevauchant. Les jeunes frondes se déroulent tôt au printemps. Hauteur : 10/15cm. Rusticité : -30°C. Densité : 9/m2.

Origine: régions tempérées et froides de l'hémisphère nord.



Cystopteris fragilis

Famille : Cystopteridaceae.

Petite fougère indigène caduque, très finement découpée. Souche à rhizome court, robuste et dynamique. Frondes très effilées de texture fine, se déroulant tôt au printemps et disparaissant tôt en été. Fougère pour rochers siliceux ou calcaires, humides, fissures, ou talus dans la mousse, sites abrités à mi ombre, ou à découvert si voisinage humide. Hauteur : 20/30cm. Rusticité : -30°C. Densité : 9/m2.

Origine: subcosmopolite.



Cystopteris moupinensis

Famille : Cystopteridaceae.

Fougère légère et gracieuse, caduque, à croissance lente. Le limbe forme un triangle large, horizontal, finement découpé, porté par un pétiole grêle. Le rhizome est traçant. Elle aime les sols frais à l'ombre ou à mi-ombre. Hauteur: 15/30cm. Rusticité : -25°C.

Origine: Asie centrale, Chine, Taïwan.



Davallia mariesii

Famille : Davalliaceae.

Fougère pattes de lapin.

Fougère avec rhizomes rampants, en surface, couverts de fines écailles de couleur havane à beige. Il en jaillit des frondes triangulaires, vert clair, persistantes, en fin d'hiver, une partie des frondes déclinent et de nombreuses nouvelles crosses apparaissent. Fougère idéale pour pots, suspensions, en terreau bien drainé, robuste et facile; idéale dans une véranda, elle aime la lumière et la chaleur et redoute l'excès d'humidité. Rusticité : -10°C.

Origine: Japon.



Davallia solida var. fejeensis

Famille: Davalliaceae.

Fougère pattes de lapin.

Fougère épiphyte, épilithe ou terrestre, aux rhizomes fins et rampants en surface, roux, couverts d'écailles dressées, divisées à l'apex. Les frondes sont triangulaires, vert clair, persistantes, très finement découpées, particulièrement gracieuses. Fougère idéale pour pots, suspensions, en terreau bien drainé, robuste et facile; idéale dans une véranda, elle aime la lumière et la chaleur et redoute l'excès d'humidité. Rusticité : -7°C.

Origine: Iles Fidji.



Davallia tyermannii

Famille : Davalliaceae.

Fougère pattes de lapin.

Fougère avec rhizomes rampants, en surface, couverts de fines écailles gris clair. Il en jaillit des frondes triangulaires, persistantes, vert foncé, coriaces, rouges à brunes dans leur jeunesse. Fougère idéale pour pots, suspensions, en terreau bien drainé, robuste et facile; elle aime la lumière et la chaleur et redoute l'excès d'humidité. Rusticité : -10°C.

Origine: Laos, Chine, Viêt-Nam.



Deparia conilii

Famille : Athyriaceae.

Fougère caduque, couvre-sol. Elle se plaira à l'ombre ou à mi-ombre, en sol frais à humide. Hauteur : 30cm. Largeur : 70cm. Rusticité : -22°C.

Origine: Japon, Corée



Deparia petersenii

Famille : Athyriaceae.

Fougère à rhizome traçant, court, ramifié. Frondes persistantes, bipinnatifides, vert clair, satinées, à texture épaisse. A planter en sol humide à l'ombre. Hauteur : 30/50cm. Rusticité : -15°C.

Origine: Philippines, Japon, Nouvelle-Zélande



Doodia media

Famille : Blechnaceae.

Les frondes pennées émergent rose vif au printemps pour tourner progressivement au vert à maturité. Le rhizome est érigé et produit des drageons. Cette jolie fougère se plaira dans un sol frais, acide à neutre, à mi-ombre. Semi-persistante. Hauteur et largeur : 30cm. Rusticité : -12°C.

Origine: Nouvelle-Zélande, Australie.



Drynaria sinica

Famille : Polypodiaceae.

Synonyme : Drynaria baronii.

Fougère épilithe ou terrestre. Les frondes sont dimorphes, pennatifides, ondulées. sur un rhizome épais et traçant. Au printemps, les crosses apparaissent rose-orangé et se déploient en frondes dressées vert clair, de 25/30cm de long ou en frondes basales plus courtes, sessiles. D'après Flora of China, les frondes basales peuvent être absentes. Les deux types de frondes brunissent en automne et persistent d'une année à l'autre. Ce Drynaria sera cultivé en sol très drainant, à mi-ombre. Rusticité : -8/-10°C.

Origine: Chine.



Dryopteris affinis

Famille : Dryopteridaceae.

Fougère indigène formant une touffe robuste jusqu'à 1,20 m, très beau déploiement par ses crosses aux fortes écailles cuivrées. Grandes frondes persistantes, luisantes, bipennées. Pour talus, éboulis ombragés et sous-bois frais acides, tolère le calcaire . Rusticité : -30°C. Densité : 1/m2.

Origine: Europe et Asie sud occidentale.



Dryopteris affinis 'Crispa Gracilis'

Famille : Dryopteridaceae.

Syn. D. affinis 'Crispa Congesta'

Fougère bonsaï.

Fougère naine. Le rhizome produit plusieurs couronnes. La végétation est crispée et très dense. Les frondes sont d'abord vert clair puis vert sapin. Elle n'aime pas l'excès d'humidité. Convient pour une rocaille ou en pot, en sol acide ou calcaire bien drainé. Persistante. Hauteur : 20/25cm. Rusticité:-25°C. Densité:10/m2.

Origine:



Dryopteris affinis 'Cristata the King'

Famille : Dryopteridaceae.

Fougère persistante qui diffère de l'espèce par l'extrémité de ses pennes et l'apex régulièrement multifurqués. Elle pousse en touffe dense à l'ombre ou à mi-ombre. A planter en isolé dans un massif pour sa belle silhouette. Se plaît dans tous les sols acides ou calcaires et supporte le sec. Hauteur : 60/120cm. Rusticité : -30°C. Densité : 2/m2.

Origine: Grande Bretagne.



Dryopteris carthusiana

Famille : Dryopteridaceae.

Fougère de Chartreuse.

Fougère indigène, au feuillage caduc en touffe aérée. Le limbe est lancéolé, vert clair. Les pétioles sont longs, parsemés d'écailles, brun clair uniforme. Pour les sous-bois frais, talus, éboulis ombragés, sols marécageux également, acides ou calcaires, à l'ombre. Hauteur:50/80cm. Rusticité:-35°C. Densité:4/m2.

Origine: zones tempérées et froides de l'hémisphère nord.



Dryopteris championii

Famille : Dryopteridaceae.

Touffe de 60/90cm de haut, aux frondes dressées, coriaces, persistantes et restant bien dressées l'hiver. Limbe vert, satiné, bi-penné, écailles brun clair, jeunes frondes d'un vert lumineux couvertes d'un duvet blanc. Pour sol acide à neutre, léger, frais, riche en humus Ce Dryopteris est bien adapté à une exposition mi-ombre, supporte temporairement le sec. Rusticité : -25°C.

Origine: Chine, Japon, Corée



Dryopteris Clintoniana

Famille : Dryopteridaceae.

Fougère originaire des marécages et de zones boisées humides d'Amérique du Nord.

Hybride fertile entre *D. goldiana* et *D. cristata*. Les frondes d'un vert lumineux, largement triangulaires, forment une touffe évasée de 70/100cm de haut. Pour sols toujours humides, riches en matière organique, situés à l'ombre ou à mi-ombre. Semi-persistante. Rusticité:-25°C. Densité:2/m2.

Origine: Amérique du Nord.



Dryopteris coreano-montana

Famille : Dryopteridaceae.

Belle fougère à grandes frondes triangulaires, foisonnantes d'un vert clair, lumineux au printemps. Le déroulement des frondes est précoce. Très robuste, elle s'adapte à tous les sols, même secs, à l'ombre ou à mi-ombre. Semi-persistante. Hauteur:60/80cm. Rusticité:-25°C.

Origine: Japon, Corée.



Dryopteris crassirhizoma

Famille : Dryopteridaceae.

Fougère de grande envergure à la souche imposante, frondes persistantes, vert frais, brillantes, tomenteuses, en larges couronnes évasées. Elle se plaît en sol frais, acide à calcaire, à mi-ombre, résiste au sec. Hauteur:80cm. Largeur:1m. Rusticité:-30°C. Densité:1/m2.

Origine: Japon, Corée, Sibérie orientale.



Dryopteris cristata

Famille : Dryopteridaceae.

Les frondes stériles persistantes, pennées, pennatifides, sont disposées en couronne étalée. Les frondes fertiles sont dressées, les pennes sont orientées vers le haut, d'où son nom de fougère crêtée. Elle apprécie les bois humides, bords de ruisseaux, sols riches et frais, calcaires ou acides. Hauteur:30/60cm. Rusticité -30°C.

Origine: Amérique du Nord, Europe.



Dryopteris cycadina

Famille : Dryopteridaceae.

Fougère robuste, aux frondes persistantes, vert mat, pennées, coriaces, dressées en couronne symétrique. Pétiole et rachis couverts d'écailles brun noir. Déploiement des crosses couvertes d'écailles noires et laissant une pointe tombante. Pour l'ombre dans un sol acide ou calcaire, frais, supporte le sec, . Hauteur : 60/90cm. Rusticité : -25°C. Densité : 2/m2.

Origine: Chine, Himalaya, Japon.



Dryopteris dickinsii

Famille : Dryopteridaceae.

Fougère à feuillage persistant, penné, vert, lumineux. Cette espèce ressemble à *Dryopteris cycadina*, mais plus lumineuse et plus foisonnante. Elle se plaira dans un sol frais à humide, à l'ombre. Hauteur : 60cm. Rusticité : -20°C.

Origine: Japon, Chine, Taiwan, Inde.



Dryopteris dilatata

Famille : Dryopteridaceae.

Synonyme : *D. austriaca*

Fougère des sous-bois frais, à port dressé. Ses larges frondes semi-persistantes, sont finement découpées. Le rachis et le pétiole sont recouverts d'écaillés bicolores brun clair à centre noir. Belle fougère pour l'ombre ou la mi-ombre en sol humide, acide à neutre. Hauteur : 60/100cm. Rusticité:-30°C.

Origine: zones tempérées de l'hémisphère nord.



Dryopteris dilatata 'Crispa Whiteside'

Famille : Dryopteridaceae.

Frondes persistantes, bipennées, largement triangulaires, vert clair, obliques, à pennes frisées, orientées vers le haut. C'est une fougère vigoureuse, facile à cultiver pour l'ombre dans un sol acide à neutre, tolère la sécheresse. Hauteur:40/50cm. Rusticité:-30°C. Densité:5/m2.

Origine:



Dryopteris dilatata 'Lepidota Crispa Cristata'

Famille : Dryopteridaceae.

Frondes persistantes, vert foncé, à l'apparence délicate, très finement découpées. Une fougère à découvrir ! Pour sols frais, acides à neutres, à l'ombre. Hauteur:40cm. Rusticité:-30°C. Densité:6/m2.

Origine:



Dryopteris erythrosora

Famille : Dryopteridaceae.

Fougère dressée et aérée aux frondes brillantes, largement triangulaires. Les nouvelles frondes sont rouges puis se déroulent orangées pour virer au vert. Facile à cultiver, en massif, ou en sous bois, en sol frais, acide ou calcaire, à l'ombre. Persistante. Hauteur:60/100cm. Rusticité:-25°C. Densité:2/m2.

Origine: Chine, Corée, Taïwan, Japon.



Dryopteris erythrosora var. prolifica

Famille : Dryopteridaceae.

Fougère persistante au feuillage fin et brillant, vert foncé, plus basse que l'espèce, produisant des petites plantules à la surface du limbe. Les frondes sont cuivre rouge dans leur jeunesse. Elle convient aux sols acides ou calcaires à mi-ombre ou à l'ombre et résiste au sec. Hauteur:40/50cm. Rusticité:-25°C. Densité:5/m2.

Origine: Asie.



Dryopteris filix-mas

Famille : Dryopteridaceae.

Fougère mâle.

Fougère indigène au rhizome cespiteux, aux frondes semi-persistantes, en touffe dressée; le pétiole est recouvert d'écailles rousses. Idéale pour sous bois, massifs, à l'ombre ou à mi-ombre, pieds de murs, en sol acide ou calcaire. Une fois installée elle résistera très bien à la sécheresse. Hauteur et largeur:80/120cm. Rusticité:-30°C. Densité:1/m2.

Origine: cosmopolite sauf Afrique et Australie.



Dryopteris filix-mas 'Barnesii'

Famille : Dryopteridaceae.

Fougère vigoureuse, érigée. Les frondes semi-persistantes étroites, aux pinnules ondulées, donnent à la plante une silhouette remarquable. Elle convient pour tous les sols, qu'ils soient acides ou calcaires, tolère bien le sec, à mi-ombre ou à l'ombre. Idéale en groupe, en isolée. Hauteur:90/120cm. Rusticité:-30°C. Densité:3/m2.

Origine:



Dryopteris filix-mas 'Crispa'

Famille : Dryopteridaceae.

Fougère très robuste au feuillage semi-persistant, rigide, dense et crispé, disposé en cônes réguliers. A planter en isolé pour sa silhouette remarquable, en sol acide ou calcaire, supporte bien le sec, en situation mi-ombragée ou ombragée. Hauteur et largeur:70cm. Rusticité:-30°C.

Origine:



Dryopteris filix-mas 'Cristata'

Famille : Dryopteridaceae.

Ce cultivar se distingue par la présence de petites crêtes vrillées sur toute la longueur des frondes et également à l'apex. A planter en sol acide ou calcaire, supporte le sec, en situation mi-ombragée ou ombragée. Feuillage semi-persistant. Hauteur et largeur : 60cm. Rusticité : -30°C.

Origine:



Dryopteris filix-mas 'Fluctuosa Cristata'

Famille : Dryopteridaceae.

Syn. D. filix-mas 'Crispa Cristata'.

syn. Dryopteris filix-mas 'Crispatissima Cristata'

Variété aux frondes serrées et crispées avec des crêtes frisées, à l'extrémité des pennes et à l'apex. Persistante. Facile à cultiver dans tous les sols, à l'ombre ou à mi-ombre. Hauteur et largeur : 45/60cm. Rusticité : -30°C.

Origine:



Dryopteris filix-mas 'Grandiceps'

Famille : Dryopteridaceae.

Une silhouette originale et foisonnante ! Ce cultivar est caractérisé par ses frondes semi-persistantes, aux pennes très réduites terminées par de petites crêtes, et à l'apex composé de crêtes très développées, en 3 dimensions. A cultiver dans tous les sols, acides ou calcaires, à l'ombre ou à mi-ombre. Hauteur et largeur:80cm. Rusticité:-30°C.

Origine:



Dryopteris filix-mas 'Linearis Polydactyla'

Famille : Dryopteridaceae.

Fougère remarquable, aux frondes très finement découpées, persistantes, au port évasé. A planter en tous sols, à mi-ombre ou au soleil, suivant la région. Son feuillage fin et coriace résiste bien à la sécheresse. Hauteur et largeur : 50/70cm. Rusticité : -30°C. Densité : 3/m².

Origine:



Dryopteris goldiana

Famille : Dryopteridaceae.

Fougère aux frondes caduques, amples, larges, portées par un long pétiole. Frondes au stade jeune, jaune-vert, puis vert bleuté. Son aspect évoque un peu la végétation tropicale. Utilisation en groupe ou en isolée dans un sol acide à neutre, frais à humide, à mi-ombre et abrité du vent. Hauteur:1,20m. Rusticité:-30°C. Densité:3/m².

Origine: Amérique du nord.



Dryopteris lepidopoda

Famille : Dryopteridaceae.

Les jeunes frondes émergent avec des couleurs saumon, orange, rose et tournent ensuite en un vert lumineux. Frondes brillantes et persistantes. Cette belle fougère pousse en sol drainant et frais, acide ou calcaire, à l'ombre ou à mi-ombre. Hauteur:60/80cm. Rusticité:-22°C. densité:3/m².

Origine: zones montagneuses de l'Himalaya à la Chine et Taïwan.



Dryopteris ludoviciana

Famille : Dryopteridaceae.

Fronde brillantes, d'un vert lumineux, ensuite plus foncées, persistantes, rhizome traçant . Originaires des zones marécageuses et calcaires de Louisiane, elle redoute la sécheresse. Elle peut être plantée en sols calcaires ou acides, humides, à l'ombre ou à mi-ombre. Hauteur:60/120cm. Rusticité:-22°C. Densité:3/m2.

Origine: sud-est des USA (Louisiane...).



Dryopteris remota

Famille : Dryopteridaceae.

C'est un hybride fertile issu de *D. affinis* x *D. expansa*. Une fougère remarquable qui développe une touffe dense de frondes vert brillant. Elle se plaît dans un sol ordinaire à mi-ombre. Hauteur : 70cm. Rusticité : -30°C.

Origine: rare, quelques stations en Europe, Europe Centrale, Asie



Dryopteris scottii

Famille : Dryopteridaceae.

Le rhizome érigé porte des frondes persistantes, pennées, lanceolées, brillantes, vert foncé. Pétiole et limbe sont de même longueur. Le pétiole est recouvert d'écailles noires. Les pennes sont lanceolées, lobées et légèrement ondulées. Sur le revers, les sores ne sont pas recouverts par une indusie, ce qui distingue cette espèce des autres *Dryopteris*. A planter en sol frais et drainant , à l'ombre. Hauteur:60cm. Rusticité:-10°C/-12°C.

Origine: Inde, Malaisie, Chine, Taïwan, Japon.



Dryopteris sieboldii

Famille : Dryopteridaceae.

Fougère en touffe au port étalé, à croissance lente. Les frondes vert mat, pennées ont une texture épaisse coriace et, au revers, de gros sores ronds. Supporte l'ombre chaude et sèche, en sol acide ou calcaire, drainant. Persistante. Hauteur:40/50cm. Rusticité:-20°C. Densité:5/m2.

Origine: Japon, Chine, Taïwan.



Dryopteris stewartii

Famille : Dryopteridaceae.

Les frondes semi-persistantes, vert clair, bipennées, sont amples, triangulaires, elles atteignent 90cm de long et 30cm de large. Le pétiole est long et couvert d'écailles brun foncé. Le déroulement des jeunes crosses est précoce. Sol acide ou calcaire, humide, à l'ombre. Hauteur : 60/90cm. Rusticité : -20°C. Densité : 3/m2.

Origine: Himalaya.



Dryopteris tokyoensis

Famille : Dryopteridaceae.

Fronde persistante, érigée, pennée, lancéolée, vert clair, satinée. Fougère élégante, belle silhouette verticale. Aime les terres fraîches à humides, acides à neutres, à l'ombre ou à mi-ombre. Hauteur : 60/90cm. Rusticité : -25°C.

Origine: Japon, Corée, Chine.



Dryopteris uniformis

Famille : Dryopteridaceae.

Les frondes triangulaires sont bipennées, persistantes, d'un vert frais, en touffes régulières, sur un rhizome dressé. Les pétioles et les crosses sont couverts d'écailles noires. Les sores sont présents sous le tiers supérieur des frondes. Les crosses se déroulent dès la fin de l'hiver. C'est une espèce solide et facile à cultiver. Les frondes coriaces persistent tout l'hiver. Cette fougère montagnarde se plaira en sol frais à humide, acide ou calcaire, à l'ombre. Hauteur et largeur: 60cm. Rusticité: -30°C.

Origine: Japon, Corée, Chine.



Dryopteris varia

Famille: Dryopteridaceae.

Fougère persistante, formant une touffe. Les frondes sont triangulaires, larges à la base, et effilées à l'apex. Les jeunes frondes au printemps, sont de couleur bronze, puis deviennent vertes à maturité. Elle se plaît dans un endroit frais à humide, riche en humus, à l'ombre claire. Hauteur et largeur: 60cm. Rusticité : -25°C.

Origine: Sud-est de l'Asie, Japon, Corée.



Dryopteris wallichiana

Famille : Dryopteridaceae.

Grande fougère de 0.90 à 1.50m, parmi les plus belles, au port dressé, à frondes persistantes, vert sombre, plus jaune en début de végétation, se déployant sur un rhizome imposant. Rachis et pétiole sont couverts d'écailles brun foncé à noir, produisant de très beaux contrastes au printemps. Exposition à mi-ombre. A placer en isolée dans un sol frais et humifère, acide ou calcaire, surtout bien drainé. Rusticité: -22°C.

Origine: Asie, sud-est africain.



Gymnocarpium dryopteris

Famille : Cystopteridaceae.

Magnifique couvre-sol ! Cette fougère indigène caduque, à croissance dynamique se rencontre dans les sous-bois frais et les rocailles ombragées sur sols acides, frais à humides. Le limbe est triangulaire, horizontal, vert lumineux et velouté, sur un pétiole grêle. Le rhizome est traçant et ramifié. Hauteur : 15/20cm. Rusticité : -35°C. Densité : 8/m2.

Origine: indigène, régions tempérées et froides de l'hémisphère nord.



Hypolepis rugosula

Famille : Dennstaedtiaceae.

Très belle fougère aux frondes triangulaires, tripennées, vert clair, rachis rugueux brun-roux. Rhizome ramifié et traçant en surface. Sol frais à humide, acide à neutre, en situation mi-ombre. Persistante, caduque s'il fait froid. Peut être envahissante si les conditions sont adéquates. Hauteur : 60/130cm. Rusticité : -12°C. Densité : 3/m2.

Origine: hémisphère sud.



Lepisorus macrosphaerus f. maximus

Famille : Polypodiaceae.

Fougère persistante, épiphyte. Les frondes sont lancéolées, de 4cm de large, entières, ondulées, satinées, assez coriaces. Le rachis et les nervures sont bruns. Les frondes sont disposées en isolées sur un rhizome rampant. A cultiver en épiphyte, en mur végétal, ou en terre fraîche et drainante, à l'ombre. Hauteur : 40cm. Rusticité:-12°C.

Origine: Chine.



Lepisorus tosaensis

Famille : Polypodiaceae.

Fougère épiphyte. Frondes entières, satinées, linéaires, persistantes de 30cm de hauteur, sur un rhizome épais et traçant. Fougère à installer à l'ombre dans un sol frais et drainant ou en épiphyte, en mur végétal. Rusticité : -12°C.

Origine: Japon, Chine, Corée.



Macrothelypteris torresiana

Famille : Thelypteridaceae.

Fougère imposante, en touffe dressée, de 100 à 150 cm de haut. Le rhizome est modérément traçant. Le limbe herbacé, ovale-triangulaire est profondément bipenné-pennatifide, vert clair, mat, recouvert de longs duvets blanc-gris. Le pétiole est long et vert glauque. Les sores sont ronds et petits, les indusies très petites, parfois invisibles. C'est une fougère tropicale et subtropicale, qui se plaît en zones humides, elle est considérée comme envahissante sous ces climats. Rusticité : -3°C/-4°C.

Origine: zones tropicales et subtropicales d'Afrique et d'Asie.



Marsilea quadrifolia

Famille : Marsileaceae.

Fougère aquatique, à rhizome traçant. Les frondes de forme originale ressemblent à un trèfle à quatre feuilles ou à l'oxalis, glabres, d'un vert frais. Se plaît sur les berges ou au fond de mares peu profondes, même en niveau variable. Caduque. Rusticité : -20°C.

Origine: Europe, Asie, nord-est de l'Amérique.



Matteuccia orientalis

Famille : Onocleaceae

Les frondes stériles apparaissent tôt au printemps; elles sont amples, forment des bouquets évasés, majestueux, de 1m d'envergure. Souche modérément traçante. Les frondes fertiles apparaissent tard en été et persistent en hiver, brun foncé. Aime les sols riches en humus, humides, acides ou calcaires à l'ombre ou à mi-ombre . Caduque. Largeur : 100cm. Hauteur : 60/80cm. Rusticité : -18°C. Densité : 1/m2.

Origine: Corée, Chine, Himalaya, Japon.



Matteuccia struthiopteris

Famille : Onocleaceae

Fougère imposante à rhizome drageonnant, aux frondes caduques dressées vert clair, disposées en entonnoir. A cultiver en sol frais à très humide, humifère, acide ou calcaire, à l'ombre ou à mi-ombre. Caduque. Hauteur : 0,50/1.50m suivant conditions. Rusticité : -35°C. Densité : 3/m2.

Origine: Europe, Russie, est de l'Asie.



Microlepia strigosa 'MacFaddeniae'

Famille : Dennstaedtiaceae.

Cultivar d'origine horticole, caractérisé par ses frondes étroites et des pennes en petits éventails incisés. Le rhizome est traçant. A cultiver à l'ombre, en sol frais ou en véranda. Frondes persistantes, ou caduques suivant les températures hivernales. Hauteur et largeur:50cm. Rusticité:-10°C.

Origine:



Onoclea sensibilis

Famille : Onocleaceae.

Rhizome traçant émettant des frondes solitaires en colonies denses. Les frondes sont pennées et les pennes lobées, de texture tendre, vert frais, bordée de rouge au printemps, et cuivrées en automne. Peut être envahissante. A planter en sol humide, neutre ou acide, à l'ombre ou au soleil, sur la berge d'un bassin. Caduque. Hauteur : 30/60cm. . Rusticité : -35°C. Densité : 4/m².

Origine: Amérique du Nord.



Onychium japonicum 'Sichuan Lace'

Famille : Pteridaceae.

Fougère très finement découpée. Les frondes stériles sont tripennées à quadripennées. Les frondes fertiles sont plus hautes, plus érigées et plus finement découpées. Cette variété diffère de l'espèce par sa vigueur et sa rusticité, par les pétioles et rachis plus rigides, qui lui donnent une meilleure tenue, par son feuillage plus dense. Le rhizome est traçant et ramifié. Elle se plaît à mi-ombre, en sol frais. Hauteur : 60cm. Rusticité : -17°C.

Origine: Chine.



Osmunda claytoniana

Famille : Osmundaceae.

Frondes vert clair doré, de texture tendre. Les frondes fertiles sont dressées avec des grappes de sporanges au milieu, les frondes stériles sont plus évasées. Elle sera mise en valeur au bord d'une pièce d'eau. Aime les sols frais à humides, acides, en situation mi-ombre ou soleil suivant la région. Caduque. Hauteur : 90/120cm. Rusticité : -35°C. Densité : 1/m².

Origine: Nord-est des USA, et Est de l'Asie.



Osmunda regalis

Famille : Osmundaceae.

Osmonde royale.

Magnifique fougère, imposante, avec de grandes frondes vert tendre lumineux. Jeunes crosses dorées au printemps. Belles couleurs ocre en automne. A placer en isolée, en bordure de bassin, étang, à demi-submergée, ou dans une terre humide à fraîche, acide à peu calcaire, au soleil ou mi-ombre (suivant la région). Caduque. Hauteur et largeur : 1m/2m. Rusticité : -35°C.

Origine: subcosmopolite, Europe occidentale et tempérée.



Osmunda regalis 'Purpurascens'

Famille : Osmundaceae.

Fronde caduque, ample, divisée, d'abord teintée de pourpre, puis vert clair. Les pétioles restent ombrés de pourpre. Forme très décorative. Couleur ocre en automne. Elle convient très bien au bord d'une mare, à demi-submergée, ou dans les sols frais à humides, acides ou neutres, au soleil ou à mi-ombre (suivant la région). Hauteur : 1m/2m. Rusticité : -35°C.

Origine:



Osmunda regalis var. spectabilis

Famille : Osmundaceae

Osmonde royale américaine.

Diffère de l'espèce, au printemps, par ses jeunes crosses, pétioles et rachis d'abord colorés de brun-orangé, puis cuivrés, et enfin vert tendre; en automne, ses frondes jaunissent plus tardivement, donnant de belles couleurs. A placer en isolée, en bordure de bassin, étang, à demi-submergée, ou dans une terre fraîche à humide, acide à peu calcaire, au soleil ou mi-ombre (suivant la région). Caduque. Hauteur et largeur : 1m/2m. Rusticité : -35°C.

Origine: Amérique du Nord.



Osmundastrum cinnamomeum

Famille : Osmundaceae

Grande fougère à croissance lente. Frondes stériles, amples, évasées, vert tendre. Frondes fertiles spectaculaires en grappes dressées de couleur cannelle. Préfère les sites assez humides riches en humus, acides, marécageux, mi-ensoleillés, mais est assez tolérante à divers milieux. Belles couleurs automnales. Caduque. Hauteur : 1,20m. Rusticité : -35°C. Densité : 1/m².

Origine: Nord-est du Canada, Amérique du Nord et du Sud.



Parathelypteris beddomei

Famille : Thelypteridaceae.

Couvre-sol élégant, frondes vert tendre, finement découpées, caduques, sur un rhizome traçant. Cette fougère apprécie un sol frais ou humide, acide ou calcaire, à l'ombre. Hauteur : 20/30cm. Rusticité : -20°C.

Origine: Asie du Sud-est, Inde.



Phegopteris decursive-pinnata

Famille : Thelypteridaceae.

Fougère mille-pattes.

Rhizome rampant, frondes duveteuses, en forme de plumes, d'un vert très lumineux, en bouquets denses. Frondaison précoce. Forme des colonies de bouquets serrés. Couvre sol robuste, tolère le sec. Se plaît dans tous les sols, acides ou calcaires, frais ou humides, à l'ombre dense ou à mi ombre. Caduque. Hauteur : 30/60cm. Rusticité : -30°C. Densité : 6/m².

Origine: Japon, Chine, Corée, Thaïlande, Inde.



Polypodium cambricum

Famille : Polypodiaceae.

Syn. Polypodium australe.

Polypode à frondes pennées, persistantes, larges, dont la partie terminale est brusquement réduite en une longue pointe. Les jeunes frondes apparaissent en fin d'été. Le rhizome est ramifié et traçant en surface. Bien qu'il soit de croissance lente, c'est un excellent couvre-sol pour les rochers, les murets et les pentes rocailleuses, en sous-bois, dans un sol drainant, humifère, acide ou calcaire, au soleil ou à mi-ombre, suivant la région. Hauteur : 15/55cm. Rusticité : -20°C. Densité : 8/m2.

Origine: côtes méditerranéennes et atlantiques européennes.



Polypodium cambricum 'Grandiceps Fox'

Famille : Polypodiaceae.

Polypode à frondes étroites, régulièrement crêtées sur toute leur longueur et au sommet. Rhizome ramifié et traçant. Couvre-sol pour rocailles fraîches, sol humifère, drainant, calcaire ou acide, à l'ombre ou mi-ombre. Feuillage persistant. Hauteur : 20/30cm. Rusticité : -20°C. Densité : 8/m2.

Origine: trouvé au Royaume Uni, en 1868, par Mme Fox.



Polypodium cambricum 'Macrostachyon'

Famille : Polypodiaceae.

Ce polypode se distingue de l'espèce par sa fronde large et courte, ses pennes serrées, et l'apex très étiré. Rhizome ramifié et traçant. Feuillage vert clair, dense et persistant, très esthétique ! Pour rocaille fraîche, talus, sol calcaire ou acide, humifère, drainant, à l'ombre ou à mi-ombre. Persistant. Rusticité : -20°C. Hauteur : 20/25cm. Densité : 8/m2.

Origine: trouvé en Irlande par B.P. O'Kelly, au début du XXème siècle.



Polypodium cambricum 'Prestonii'

Famille : Polypodiaceae.

Cultivar élégant, à croissance lente, aux pennes vert clair, anguleuses, incisées et ondulées, donnant un aspect dense et frisé. Le rhizome est ramifié et traçant en surface. Pour sol drainant, humifère, frais, calcaire ou acide à l'ombre ou mi-ombre. Persistant. Hauteur : 25/30cm. Rusticité : -20°C. Densité : 8/m2.

Origine: Royaume Uni. Trouvé dans le Lancashire en 1871, par Mr Preston.



Polypodium cambricum 'Richard Kayse'

Famille : Polypodiaceae.

Magnifique cultivar, à croissance très lente, aux pennes anguleuses, incisées et pointues, donnant un aspect dense. Le rhizome est ramifié et traçant en surface. A planter dans un sol frais, humifère et drainant, calcaire ou acide, à l'ombre ou à mi-ombre. Persistant. Hauteur : 30/45cm. Rusticité : -20°C.

Origine: trouvé au Pays de Galles par Richard Kayse, en 1668.



Polypodium cambricum 'Barrowii'

Famille : Polypodiaceae.

Cultivar aux frondes bipennatifides, ovales, assez étroites, denses. Pennes et lobes sont pointus et ondulés. A planter dans un sol frais, humifère et drainant, calcaire ou acide, à l'ombre ou à mi-ombre. Persistant. Hauteur : 30cm. Rusticité : -20°C.

Origine:



Polypodium cambricum 'Herbert Whitley'

Famille : Polypodiaceae.

Ce cultivar se distingue par ses pennes pennatifides, progressivement plus vers l'apex, et légèrement crêtées aux pointes. Rhizome ramifié et traçant. Pour rocaille fraîche, talus, sol calcaire ou acide, humifère, drainant, à l'ombre ou à mi-ombre, supporte la sécheresse. Persistant. Rusticité : -25°C. Hauteur : 30/40cm.

Origine:



Polypodium cambricum 'Hornet'

Famille : Polypodiaceae.

Polypode nain assez étrange, à croissance lente, à frondes très étroites, à pennes très courtes, et de longueurs inégales, comme rongées. Sommet des frondes étiré. Pour sol Calcaire ou acide, bien drainé, à mi-ombre ou au soleil suivant la région. Persistant. Hauteur : 10/20cm. Rusticité : -20°C. Densité : 10/m2.

Origine: trouvé par Martin Rickard dans le nord du Pays de Galles, en 1986.



Polypodium cambricum 'Macrostachyon Lineare'

Famille : Polypodiaceae.

Cultivar issu de semis de 'Macrostachyon', joli et curieux ! Le limbe est rubané, ondulé, avec des amorces de pennes. Rhizome ramifié et traçant. Pour rocaille fraîche, talus, sol calcaire ou acide, humifère, drainant, à mi-ombre, supporte la sécheresse. Persistant. Rusticité : -20°C. Hauteur : 30cm.

Origine: obtenu de semis par Tricia Howard, Cornouailles, 2019.



Polypodium cambricum 'Oakleyae'

Famille : Polypodiaceae.

Ce polypode diffère de l'espèce par ses pennes divisées, se chevauchant, donnant aux frondes un aspect dense et plumeux. cultivar très proche de 'Pulcherrimum Addison', mais plus compact, le pétiole plus court. Le feuillage est vert clair. Le rhizome est traçant. A planter en sol Calcaire ou acide drainant, à mi-ombre. Persistant. Hauteur : 20/30cm. Rusticité : -20°C. Densité : 8/m2.

Origine: trouvé dans le sud du Pays de Galles par Mrs Oakley en 1868.



Polypodium cambricum 'Pulcherrimum Addison'

Famille : Polypodiaceae.

Magnifique polypode aux pennes larges, finement divisées, orientées vers le haut, d'un vert lumineux, plus claires sur les pointes ; donnant à ce cultivar, un aspect plumeux et foisonnant. Le rhizome est ramifié et traçant. Forme robuste et facile à cultiver en sols acides ou calcaires, frais et drainants, rocailles, talus, au pied des arbres, à l'ombre ou à mi-ombre. Persistant. Hauteur : 30/40cm. Rusticité : -20°C.

Origine: trouvé au Royaume Uni, par Addison in 1861.



Polypodium cambricum 'Pulchritudine'

Famille:Polypodiaceae.

Les frondes sont pennatifides. Les pennes légèrement crispées et concaves, se chevauchent, donnant un aspect foisonnant. Les nouvelles frondes apparaissent en fin d'été, vert clair. Le rhizome est rampant et ramifié. Cette fougère est résistante au sec, et poussera dans tout sol drainant, acide ou calcaire. Persistante. Hauteur:25/30cm. Rusticité:-20°C.

Origine:



Polypodium cambricum 'Semilacerum Falcatum O'Kelly'

Famille: Polypodiaceae.

Très joli cultivar. Les frondes sont lancéolées, la plupart des pennes sont falciformes, et la moitié d'entre elles sont pennatifides. Le rhizome est rampant et ramifié. Cette fougère est résistante à la sécheresse, et poussera dans tout sol drainant, acide ou calcaire. Persistant.
Hauteur: 30cm. Rusticité: -20°C.

Origine:



Polypodium glycyrrhiza 'Longicaudatum'

Famille : Polypodiaceae.

Polypode très stylé, charmant, aux frondes épaisses, vert foncé, étroites, à l'extrémité très allongée et effilée. Persistant. Pour sol calcaire ou acide, bien drainé à mi-ombre. Hauteur : 20/25cm. Rusticité : -25°C. Densité : 10/m².

Origine: ouest de l'Amérique du Nord.



Polypodium interjectum

Famille : Polypodiaceae.

Ce polypode s'épanouit par ses rhizomes traçants sur les couches humifères contre les roches ou les murs, sur les arbres et vieilles souches humides. Les frondes sont assez larges, progressivement réduites vers l'apex. Les jeunes frondes apparaissent au milieu de l'été. Bien qu'il soit de croissance lente, c'est un couvre-sol robuste. Il se plaît dans tous les sols humifères et drainants, rocailles, talus, à mi-ombre ou à l'ombre. Feuillage persistant. Hauteur : 15/35cm. Rusticité : -25°C. Densité : 8/m².

Origine: Europe.



Polypodium scouleri

Famille : Polypodiaceae

Frondes pennées, épaisses, brillantes, sur un rhizome ramifié et traçant en surface. Cette espèce aime l'ombre, et un sol frais et acide, bien drainé. Sa croissance est lente. Persistante. Hauteur : 15/50cm. Rusticité : -12°C.

Origine: côte ouest de l'Amérique du Nord.



Polypodium vulgare

Famille : Polypodiaceae.

Plante indigène des vieux murs, talus, escaliers, troncs d'arbres, se contente de peu de terre, épiphyte. Rhizomes charnus, ramifiés et traçants, en surface. Frondes coriaces, à limbe étroit, profondément lobé, vert foncé, brusquement terminé à l'apex, par une pointe longue. Les nouvelles frondes apparaissent au début de l'été. Pour sol humifère et drainant, acide ou calcaire, à l'ombre ou au soleil, suivant la région. Veillez à ne pas enterrer le rhizome lors de la plantation. Très bon couvre-sol. Persistant. Hauteur : 25/55cm. Rusticité : -35°C. Densité : 8/m2.

Origine: régions tempérées d'Europe et d'Asie.



Polypodium vulgare 'Parsley'

Famille : Polypodiaceae.

Un cultivar à l'aspect très foisonnant. Les frondes sont très finement découpées, tripennatifides, aux segments étroits. Le rhizome est rampant et ramifié. Cette fougère est résistante à la sécheresse, et poussera dans tout sol drainant, acide ou calcaire. Persistant. Hauteur:25/30cm. Rusticité:-20°C.

Origine:



Polypodium vulgare 'Trichomanoides Backhouse'

Famille : Polypodiaceae.

Cultivar présentant deux sortes de frondes. Limbe tripenné à quadripenné. Rhizome traçant. Pour sol acide ou calcaire, drainant, humifère, à l'ombre ou à mi-ombre. Feuillage persistant. Hauteur : 15/30cm. Rusticité : -30°C. Densité : 10/m².

Origine:



Polypodium x mantoniae 'Cornubiense'

Famille : Polypodiaceae.

Polypode de Cornouailles.

Polypode exubérant et luxuriant, présentant différents types de frondes: très finement découpées, tripennées, parfois bifurquées, d'autres bipennées. Par son rhizome ramifié et traçant, colonise sans envahir. Pour sol drainant, calcaire ou acide, à mi-ombre ou au soleil suivant la région. Persistant. Hauteur : 30cm. Rusticité : -25°C. Densité : 8/m².

Origine:



Polypodium x shivasiae

Famille : Polypodiaceae

Polypodium indigène issu de l'hybridation entre *P. cambricum* et *P. interjectum*.

Fronde pennées, persistantes, larges, dont la partie terminale est brusquement réduite en une longue pointe. Les jeunes frondes apparaissent en fin d'été. Le rhizome est traçant en surface. C'est un couvre-sol robuste, pour les rochers, les murets et les pentes rocailleuses, en sous-bois, dans un massif, en sol drainant, acide ou calcaire. Hauteur : 30/60cm. Rusticité : -20°C. densité : 8/m².

Origine: Europe.



Polystichum acrostichoides

Famille : Dryopteridaceae.

Fougère étalée, aux frondes persistantes d'un vert lustré, coriaces, aux découpes rondes. Au centre, Les frondes fertiles, plus dressées s'effilent progressivement vers le sommet, en couronne parfaite. Elle tolère l'ombre dense et la sécheresse. Pour sols drainants, acides à neutres ou rocaillieux. Hauteur:30/60cm. Rusticité:-30°C. Densité:5/m2.

Origine: est du Canada et des USA.



Polystichum aculeatum

Famille : Dryopteridaceae.

Fougère très graphique. Frondes persistantes, bipennées, luisantes et coriaces, très élancées, d'abord érigées puis plus ouvertes. Beau contraste entre les jeunes frondes vert clair et les frondes plus âgées, vert foncé. Elle se plaira dans un sol acide ou calcaire, frais, à l'ombre. Hauteur:75/90cm. Rusticité:-30°C. Densité:3/m2.

Origine: zones tropicales et tempérées sauf Amérique.



Polystichum makinoi

Famille : Dryopteridaceae.

Fougère très raffinée, aux frondes persistantes satinées, vert olive, beau contraste avec les nervures brun clair. Elle se plaira dans un sol fertile, riche en humus, drainant, acide ou calcaire, à l'ombre ou à mi-ombre. Feuillage utilisé en bouquets. Hauteur : 45/60cm. Rusticité : -25°C. Densité : 5/m2.

Origine: Japon, chine, Taïwan, Himalaya.



Polystichum munitum

Famille : Dryopteridaceae.

Fougère persistante à frondes coriaces et satinées, pennées, vert foncé, étroites et longues. Les frondes forment une couronne dressée au printemps, puis plus étalée. Les jeunes crosses sont habillées d'écailles blanc argenté. Le déroulement des frondes est magnifique. Les pennes sont effilées, falciformes et auriculées à la base. Cette espèce pousse en sols acides ou calcaires, humifères, frais, drainants, à l'ombre; elle est idéale sous conifères et tolère la sécheresse. Hauteur et largeur:80cm. Rusticité:-20°C.

Origine: Ouest de l'Amérique du nord.



Polystichum neolobatum

Famille : Dryopteridaceae.

Espèce remarquable aux frondes persistantes, très coriaces et résistantes aux intempéries, brillantes, vert lumineux, bipennées. Les pinnules sont spinuleuses et acérées. Le pétiole et les jeunes crosses sont habillés de larges écailles rousses. C'est une espèce à croissance lente. Elle aime les terrains frais bien drainés, acides à neutres, en situation ombragée. Hauteur : 50/60cm. Rusticité : -22°C.

Origine: Himalaya, Chine, Japon, Taïwan.



Polystichum polyblepharum

Famille : Dryopteridaceae.

Superbe fougère de 50 à 60cm de haut, ronde et dense. Les frondes persistantes sont d'un vert lustré, couvertes d'écailles rousses. Les jeunes frondes apparaissent tôt au printemps et forment une pointe pendante caractéristique, avant de se déployer. C'est une espèce poussante et facile à cultiver en sol acide ou calcaire, humifère, humide, à l'ombre. Rusticité:-22°C. Densité:2/m2.

Origine: Japon, Corée, Chine.



Polystichum rigens

Famille : Dryopteridaceae.

Fougère aux frondes persistantes, triangulaires, coriaces, aux extrémités pointues, vert clair quand elles sont jeunes, à vert foncé mat ensuite. Croissance lente. Le feuillage émet une odeur caractéristique. A cultiver dans un sol acide à neutre, bien drainé, à l'ombre. Rusticité:-20°C. Hauteur:40cm. Densité:6/m2.

Origine: Chine, Japon.



Polystichum setiferum

Famille : Dryopteridaceae.

Fougère robuste à croissance assez rapide. Le rhizome est érigé, les frondes dressées puis évasées en fin de saison. Le limbe est finement découpé, vert clair, mat, tendre ; le pétiole et les jeunes crosses sont habillés d'écailles dorées. A planter en groupe ou en isolé, en sous-bois frais, talus, éboulis ombragés, en sols très calcaires à acides, même secs, à l'ombre ou à mi-ombre. Persistante. Hauteur:1m. Rusticité:-25°C. Densité:1/m2.

Origine: principalement Europe occidentale, façade atlantique en France.



Polystichum setiferum 'Herrenhausen'

Famille : Dryopteridaceae.

Silhouette fortement étalée. Frondes persistantes bipennées à tripennées, bulbifères. Plante qui peut faire 1m d'envergure, spectaculaire quand bien développée, à installer plutôt en isolée. Reste belle durant tout l'hiver. Se plaît dans tous les sols, même secs. Hauteur des jeunes frondes:60/80cm. Rusticité:-25°C. Densité:1/m2.

Origine: sélectionnée par Richard Maatsch du jardin botanique de Dahlem à Berlin, Allemagne.



Polystichum setiferum 'Nantes'

Famille : Dryopteridaceae.

Fougère en touffe, persistante, frondes étroites, d'un vert lumineux, souvent bifides. Rachis épais, recouvert d'écailles dorées et de très nombreuses bulbilles. Pinnules petites et rondes. Se plaît en sol calcaire ou acide. Hauteur:50cm. Largeur:70cm. Rusticité:-25°C.

Origine:



Polystichum setiferum 'Plumosum Densum'

Famille : Dryopteridaceae

Un cultivar spectaculaire. Pinnules divisées en segments, vert clair, très fines, très denses et superposées comme des tuiles, forme de larges coussins moussus et produit de petits bulbes sur le rachis. Se plaît dans tous les sols calcaires ou acides, bien drainés, même secs, à l'ombre ou à mi-ombre. Persistant. Hauteur:50cm. Rusticité:-20°C. Densité:4/m2.

Origine:



Polystichum setiferum Tripinnatum Group

Famille : Dryopteridaceae.

Ce cultivar diffère de l'espèce par ses frondes tripennées. En effet, les pinnules sont plus grandes et divisées en petits segments. Les frondes persistantes sont larges, avec un aspect dense et foisonnant. Ce Polystichum apprécie un sol calcaire ou acide, frais et humifère, à l'ombre. Multiplication végétative. Hauteur et largeur:80cm. Rusticité:-25°C.

Origine:



Polystichum tsus-simense

Famille : Dryopteridaceae.

Espèce à petit développement, formant une rosette dense et symétrique de frondes persistantes, longévives et très résistantes aux intempéries, fines, d'un beau vert sombre. Les jeunes crosses et le pétiole sont recouverts d'écailles noires. Facile en rocaille ombragée, en sol neutre ou acide, frais, drainant. Utilisée en bouquets et comme plante d'intérieur. Hauteur:30/40cm. Rusticité:-20°C. Densité:6/m2.

Origine: Japon, Chine, Corée.



Polystichum woronowii

Famille : Dryopteridaceae.

Cette espèce moyen-orientale ressemble à Polystichum aculeatum. Elle a pour habitat, les crevasses, les versants frais des zones montagneuses, arides, iraniennes et turques. Frondes persistantes. Hauteur et largeur : 40 cm. Rusticité : -20°C.

Origine: Turquie, Transcaucasie, Iran.



Polystichum x dycei

Famille : Dryopteridaceae.

Hybride issu du croisement P. proliferum x P. braunii
Fougère vigoureuse formant une couronne imposante sur un rhizome très écailleux. Les frondes sont lancéolées, bipennées, d'un vert moyen, brillantes. Cet hybride stérile peut se propager par ses quelques bulbilles à l'apex des frondes. C'est le plus grand Polystichum avec P. munitum. Elle aime les sols acides à légèrement calcaires, frais et drainants, à mi-ombre. Persistante. Hauteur 80/120cm. Rusticité: -20°C.

Origine:



Pteridium aquilinum

Famille : Dennstaedtiaceae.

Fougère-aigle.

Souche fortement rhizomateuse et traçante. Le pétiole est érigé, aussi long que le reste de la fronde. Le limbe est vert mat, tripenné, à pennes étagées, disposées horizontalement. A planter au soleil ou à mi-ombre. Préfère les sols acides mais supporte le calcaire. Apporte une ambiance sauvage et de belles couleurs changeantes avec les saisons. Peut être très envahissante. Caduque. Hauteur : 0,70/2m. Rusticité : -30°C. Densité : 5/m².

Origine: cosmopolite.



Pteridium esculentum

Famille : Dennstaedtiaceae.

Fougère-aigle australe.

Fougère australe à rhizomes rampants couverts de poils roux. De là, partent de grandes frondes triangulaires, tripennées, avec un rachis brun et des pinnules linéaires. C'est une fougère qui peut être envahissante. Hauteur : 1m/2m. Rusticité : à définir.

Origine: hémisphère sud, surtout Australie, Nouvelle Zélande.



Pteris cretica

Famille : Pteridaceae.

Le limbe est ovale, vert foncé, mat et coriace, penné, sur un long pétiole. Les pennes sont rubanées et peuvent atteindre 20 cm de long, et sont connectées au rachis par une aile. Les frondes stériles sont amples et recourbées, tandis que les frondes fertiles sont plus étroites et dressées. Les sores sont disposés en lignes sous les marges des pennes. Cette espèce se plaît dans tous sols calcaires ou acides, frais, sans excès d'eau, à l'ombre ou à mi-ombre. C'est également une plante d'intérieur facile. Frondes persistantes. Hauteur : 30/70cm. Rusticité: -10°C.

Origine: zones tropicales et subtropicales.



Pteris dentata

Famille:Pteridaceae.

Fougère surtout cultivée en intérieur. Frondes tripennées-pennatiséquées d'un beau vert émeraude brillant. Les pennes dentées sont incurvées. Elle convient bien à la culture en pot, ou en terre humide à l'ombre. Hauteur et largeur:80cm. Rusticité :-7°C.

Origine: Afrique sub-Saharienne.



Pteris tremula

Famille : Dryopteridaceae.

Fougère luxuriante. Les frondes sont persistantes, amples, larges, tripennées-pennatiséquées, d'un vert clair lumineux. Elle se plaira dans un sol frais à humide à l'ombre. Hauteur et largeur:70cm. Rusticité :-7°C.

Origine: Australie.



Pteris vittata

Famille:Pteridaceae.

Fougère terrestre et lithophile, à frondes oblancéolées, pennées, persistantes, en touffe érigée à retombante. Les pennes sont rubanées et coriaces. Cette fougère apprécie les sols frais et drainés, ainsi que les rocaillies calcaires, murets, où elle se ressème, au soleil ou à mi-ombre. On peut également la cultiver en pot, en véranda. Hauteur et largeur:60/80cm. Rusticité :-5°C.

Origine: Régions tropicales et subtropicales, Asie, Afrique, Amérique.



Pteris wallichiana

Famille : Pteridaceae.

Fougère impressionnante par son envergure et sa beauté! Les pennes sont disposées en ombelles larges, au sommet de longs pétioles. Une fronde seule peut mesurer 60cm de diamètre. Largeur : 1,30m. Hauteur : 1m/1.30m. Rusticité : -12°C.

Origine: Chine, Taïwan, Japon.



Pyrrosia eleagnifolia

Famille : Polypodiaceae.

Fougère épiphyte et épilithe, à rhizomes fins, écailleux et longuement traçants. Les frondes sont persistantes, dimorphes, entières, érigées, de texture épaisse. Les frondes stériles sont elliptiques de 2 à 3cm de long. Les frondes fertiles sont lancéolées et plus longues. Le revers est densément recouvert d'un feutrage blanc puis cannelle. La face supérieure est couverte d'un fin duvet. Fougère à croissance très lente, à cultiver en épiphyte, en rocaïlle mi-ombragée ou ensoleillée, en pot dans un substrat drainant, en intérieur. Hauteur : 2 à 5cm. Rusticité : -15°C.

Origine: Nouvelle-Zélande.

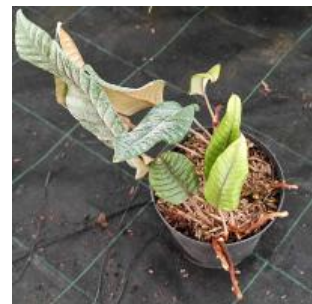


Pyrrosia heteractis

Famille : Polypodiaceae.

Fougère épiphyte et épilithe, à rhizomes fins, traçants et écailleux. Les frondes sont persistantes, lancéolées, entières, de texture épaisse et coriace. Le revers est densément recouvert d'écailles, d'abord blanches, puis cannelle ou ocre à maturité. La face supérieure est couverte d'un fin duvet. Rachis et nervures sont bruns et apparents. Les frondes fertiles sont plus étroites et plus longues que les frondes stériles, Fougère à croissance très lente, à cultiver en épiphyte, en rocaïlle mi-ombragée, ou en pot dans un substrat drainant, en intérieur. Hauteur : 25cm. Rusticité : -15°C.

Origine: Thaïlande, Himalaya, Chine (Yunnan) .



Pyrrrosia lingua 'Ogon Nishiki'

Famille: Polypodiaceae.

Synonyme: *Pyrrrosia lingua* 'Variegata'.

Ce cultivar diffère de l'espèce par ses frondes larges et épaisses, panachées de bandes obliques, irrégulières, jaunes. Le bord du limbe est irrégulièrement lobé et incisé. Le revers du limbe est revêtu d'écailles, d'abord blanches, puis cannelle ou ocre à maturité. Le rhizome est traçant. Cette fougère à croissance lente a besoin d'un substrat bien drainant, en intérieur, en pot ou en rocaille, à l'intérieur, à la lumière, pour accentuer ses panachures. Hauteur : 30cm. Rusticité: -15°C.

Origine: Japon.



Pyrrrosia similis

Famille : Polypodiaceae.

Fougère épiphyte et épilithe, à rhizomes fins, traçants et écailleux. Les frondes sont persistantes, monomorphiques, entières, de texture épaisse et coriace. Le limbe est plus large dans sa moitié inférieure, l'apex est atténué à caudé. Le revers est densément recouvert d'écailles, d'abord blanches, puis cannelle ou ocre à maturité. La face supérieure est couverte d'un fin duvet. Rachis et nervures sont bruns et apparents. Fougère à croissance très lente, à cultiver en épiphyte, en rocaille mi-ombragée, ou en pot dans un substrat drainant, en intérieur. Hauteur : 30 cm. Rusticité :-15°C.

Origine: Asie du Sud Est.



Rumohra adiantiformis, forme africaine

Famille : Dryopteridaceae.

Fougère des fleuristes ou fougère américaine.

Grandes frondes triangulaires, bipennées pennatifides, persistantes, vert foncé, brillantes, très épaisses et coriaces, utilisées en bouquetterie. Rhizome épais, traçant. Hauteur : 80cm. Rusticité : -10°C.

Origine: Afrique du Sud.



Selaginella involvens

Famille : Selaginellaceae.

Espèce à feuillage persistant, tiges rouges, ramifiées et dressées portant des feuilles vert doré en forme d'écailles. Sa silhouette rappelle celle d'une fougère fine et aérienne. Le rhizome est traçant et permet à la plante de se propager. A cultiver à mi-ombre, en rocaille ou en sol drainant, acide à calcaire. Hauteur : 20/30cm. Rusticité : -18°C.

Origine: Japon, Chine, Corée.



Thelypteris kunthii

Famille : Thelypteridaceae.

Fougère robuste à feuillage léger, gracieuses frondes caduques triangulaires, vert clair. Elle pousse en touffes rhizomateuses pour former des colonies. Pour berges et sol humide ou sous-bois frais, à l'ombre, mi-ombre ou soleil. Hauteur : 60/120cm. Rusticité : -20°C. Densité : 4/m2.

Origine: Amérique centrale, sud-est des États Unis.



Thelypteris palustris

Famille : Thelypteridaceae.

Fougère caduque, à frondes vert clair, dressées et lancéolées. Par son rhizome traçant, elle colonise des terres humides à marécageuses, les berges d'étangs, et peut pénétrer des zones inondées jusqu'à 30cm de profondeur, à mi-ombre ou au soleil. Elle apprécie le calcaire et tolère bien l'acidité. Hauteur : 0,50/1m. Rusticité : -30°C. Densité : 4/m2.

Origine: régions tempérées de l'hémisphère nord.



Woodsia obtusa

Famille : Woodsiaceae.

Petite fougère aux frondes semi-persistantes, vert clair mat. Elle convient pour les talus, murets, rochers calcaires ou siliceux, à mi-ombre, en compagnie de Cyclamen, Viola, Geranium. Hauteur : 15/30cm. Rusticité : -30°C. Densité : 7/m².

Origine: massifs montagneux de l'Amérique du nord.



Woodwardia areolata

Famille : Blechnaceae.

Fougère de zone humide, couvre-sol à rhizome traçant. Les frondes caduques sont dimorphes. Les frondes stériles sont pennatifides ou pennées, larges, brillantes. Elles apparaissent au printemps, de couleur bronze. Les frondes fertiles apparaissent en été, érigées, à pennes étroites. Facile à cultiver en sol humide, riche, acide, à l'ombre ou à mi-ombre. Hauteur et largeur : 50cm. Rusticité : -30°C

Origine: Est de l'Amérique du Nord.



Woodwardia fimbriata

Famille : Blechnaceae.

Cette grande fougère forme une couronne dressée à évasée. Les frondes sont amples, lancéolées vert clair et coriaces. Elle se plaît en sol humifère et riche, neutre ou acide, toujours humide, au bord de l'eau ou en bac, à mi-ombre. Persistante en climat doux. Hauteur : 60/150cm. Rusticité : -10°C, à protéger en hiver. Densité 1/m².

Origine: ouest de l'Amérique du nord.



Woodwardia orientalis

Famille : Blechnaceae.

Fougère persistante en couronne étalée pouvant atteindre 1.50m de large. Les jeunes frondes sont vertes. Les frondes matures sont épaisses, bipennées, larges, vert moyen. Durant l'été, les frondes se couvrent, en partie, de jeunes plantules vertes, qui tombent au sol et prennent racine. A planter en sol frais à humide et riche, calcaire ou acide, à l'ombre claire. Rusticité : -12°C.

Origine: Asie.



Woodwardia prolifera

Famille : Blechnaceae

Synonyme : Woodwardia orientalis var. formosana.

Fougère persistante en couronne étalée pouvant atteindre 3m de large. Les jeunes frondes sont colorées de rose. Les frondes matures sont bipennées, larges, vert moyen, brillantes. Durant l'été, les frondes se couvrent de jeunes plantules, qui tombent au sol et prennent racine. A planter en sol frais à humide et riche, calcaire ou acide, à l'ombre claire. Rusticité : -10°C.

Origine: Asie.



Woodwardia radicans

Famille : Blechnaceae

Grande fougère étalée à feuillage vert, ample, avec des plantules se développant directement en bout de frondes. Cette espèce se plaît en sol profond et humide à l'ombre. Les frondes sont persistantes jusqu'à -7°C. Etalement : 2m. Rusticité : -10°C. Densité 1/m2.

Origine: régions atlantiques chaudes et méditerranéennes, protégée en France.



Woodwardia unigemmata

Famille : Blechnaceae.

Fougère spectaculaire à feuillage persistant, coriace, brillant, retombant. Les jeunes frondes apparaissent rouge vif pour prendre progressivement la couleur verte. La plupart des frondes portent, à leur extrémité, un ou deux bourgeons . A planter en sol profond, riche, souple et humide, acide à légèrement calcaire, à mi-ombre. Largeur : 3m. Rusticité : -17°C (en pleine terre).

Origine: Japon, Chine, Himalaya, Philippines.



Woodwardia unigemmata Forme Ondulée

Famille : Blechnaceae.

Fougère spectaculaire à feuillage persistant, coriace, très ondulé, brillant, retombant. Les jeunes frondes apparaissent rouge vif pour prendre progressivement la couleur verte. La plupart des frondes portent, à leur extrémité, un ou deux bourgeons qui prennent racine. A planter en sol profond, riche, souple et humide, acide ou légèrement calcaire. Largeur : 3m. Rusticité : -17°C (en pleine terre).

Origine: Japon, Chine, Himalaya, Philippines.



Woodwardia unigemmata forme verte

Famille: Blechnaceae.

Fougère spectaculaire à feuillage persistant, coriace, retombant. A la différence de l'espèce type, les jeunes frondes apparaissent vertes. La plupart des frondes portent, à leur extrémité, un ou deux bourgeons. A planter en sol profond, riche, souple et humide, acide à légèrement calcaire, à mi-ombre. Largeur : 2m et +. Rusticité : -17°C (en pleine terre).

Origine:

