



Association des
Parcs et Jardins
de
Bourgogne

EDITO

Enfin ! Voilà l'été !

Un peu de soleil et de chaleur....après des mois de pluie (700 millimètres depuis janvier) et de froidure, qui fait revivre pelouses, massifs fleuris et potagers. Les tontes se succèdent, vos pelouses se contenteront maintenant d'un simple et pas trop court rafraichissement hebdomadaire, vos iris apprécieront d'être aérés, vos fruitiers attendent vos pincements prometteurs, vos plates bandes vivrières vous remercieront de quelques coups de binette.

Ce mois de juillet promet d'être bien occupé jusqu'à l'Août où chacun pourra profiter de son environnement agréablement tenu.

Septembre arrivera bien vite et le voyage en Touraine qu'il promet, l'agrémentera avec bonheur.

Bon été à chacun et bon voyage à tous ceux qui voudront nous rejoindre.

PRIX PICTET Fontenay

Ce samedi 25 mai 2013,

l'Abbaye de Fontenay était en fête,

Les travaux considérables menés pour l'agrémentation et la conservation des Jardins de l'Abbaye ont été reconnus et matérialisés par l'attribution du Prix PICTET.

C'est après une visite, commentée avec talent, des bâtiments et Jardins que nous retrouvâmes dans le scriptorium pour cette remise qui fut précédée des discours d'usage, au cours des quels, moment émouvant, la mémoire de François Aynard fut évoquée. Il aurait été si heureux de cette reconnaissance.

Cette manifestation était présidée par Monsieur le Préfet ainsi que Monsieur le Président du Conseil général.

Un cocktail fut servi ensuite dans la salle capitulaire.

Nous adressons toutes nos félicitations à Monsieur et Madame Aynard pour cette belle oeuvre et les remercions de l'art qu'ils ont de la conservation.

Nous étions quelques uns de l'APJB à nous réjouir avec eux.
Henry Belmont



2013

juin

Sommaire :

- Comptes rendu
- Prix divers
- Trucs et astuces
- Conseils du Duc d'Harcourt

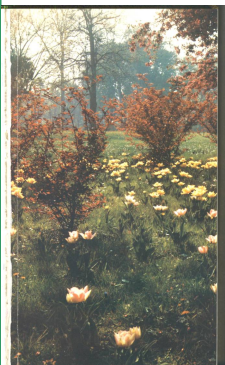
Dans ce numéro :

Edito Prix Pictet	1
Duc d'Harcourt	2
Voyage en Puisaye	2
Voyage en Puisaye	3
Trucs et astuces	3
Trucs et astuces	4
Prix FSH Projet voyage Touraine	4

La Beauté n'est pas fonction de la dépense.

Les grands paysagistes savent que les oppositions gagnent à être accentuées et qu'il ne faut jamais essayer de les neutraliser. Ils ont couronné les éminences naturelles par des bouquets d'arbres et des monuments et dégagé les vallées pour mieux en parfaire l'esprit. Suivons leur exemple, et si vous avez une pelouse resserrée entre votre maison et un cours d'eau, n'essayez pas de suggérer la distance par des moyens artificiels. Une étroite bordure d'herbe a son charme. Il suffit, pour composer ce paysage, de quelques arbres de volume différent bien placés, de préférence éloignés du champ visuel.

Duc d' Harcourt



Voyage en Puisaye

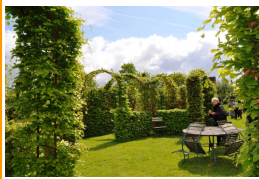
24 mai 2013

Nous nous retrouvons, finalement, 21, chacun arrivant de son côté en voiture particulière, à la porte du jardin de La Borde, première étape de notre petit périple en Puisaye. Le temps n'est pas tout à fait serene, la pluie menace et elle fera plus que de nous menacer par moments, tout en gardant le bon goût de nous vouloir arroser lorsque nous serons à couvert.

Premier jardin: LA BORDE, sur la commune de Leugny. (figure sur le site de l'APJB)

Un grand et beau portail de fer forgé nous ouvre ses vantaux sur une allée herbue longeant de vénérables bâtiments du XVème. Madame Klomp nous reçoit avec toute la gentillesse possible et son charmant sourire, elle nous précise que tout ce que nous allons voir est sorti des prés sur une surface de 7 ha, et ce, à partir de 1997. Nous serons bien ébahis de voir tout ce qui a été réalisé en si peu de temps.

Nous commençons la visite par un arboretum très aéré, du fait de sa jeunesse, et où les allées sont marquées à la tondeuse et circulent au



milieu de hautes herbes. Puis traversons une cour ombragée de jeunes platanes en quinconce, pour atteindre un second arboretum tout aussi jeune et clairsemé, et dont les espèces sont heureuses et intéressantes. La visite se poursuit par une somptueuse allée de tilleuls menant à l'étang aux eaux calmes et reflétant le ciel aux lumières changeantes. Nous arrivons après cela, à un

jardin à la française, par une série de 4 charmilles très prometteuses. Au bout de ce jardin nous voici au potager encint de haies de charmille et où il fait bon à l'abri des courants d'air, les plants que nous y constatons semblent reconnaissants de cette situation tant ils se portent bien. Nous y remarquons un abri grillagé pour les plants de petits fruits, les oiseaux étant si gourmands.



Nous finissons par ce qui paraît être une très vaste serre mais que les propriétaires nomment orangerie, c'est un bâtiment hors du commun, dans lequel on y trouve bien entendu de jeunes plants mais également et surtout un grand espace de vie, nous y déjeunerons ayant une vue de 360° sur les jardins, et le ciel, très changeant ce jour là, pour plafond. Déjeuner parfaitement mené et digne d'un bon maître-queue. Cela a fait l'unanimité ajoutant à tout le plaisir que nous avons eu de cette visite.

Que nos hôtes soient remerciés de leur accueil si agréable.

Deuxième jardin: Les GOUTTES, à Saint Sauveur. (Jardin privé et non ouvert au public)

Les propriétaires Monsieur et Madame de Watteville, tout juste rentrés des îles nous attendent devant l'entrée de cette belle propriété. Ils nous précisent également que ce que nous allons voir n'a que 16 ans, avant eux les champs de colza et autres tournesols arrivaient au pied du perron.

Passons devant une volière à faisans et un bassin, surmonté d'une tonnelle de glycine, au milieu duquel un bel ours en bronze semble guetter les saumons, et commençons la visite par une halte à la salle de chasse où nous est exposé ce que nous allons voir et sa présentation au moyen de diverses photographies.

Ensuite, par une petite ruelle de verdure, nous rejoignons le potager dont les allées pavées de briques sont bordées non plus de buis comme on le pourrait penser mais de « Lonicera » qui lui ressemble tant qu'on peut aisément se tromper au premier regard. L'avantage qu'on peut trouver à cette substitution est que les « Lonicera » ne sont pas encore atteints de maladie à l'instar des buis. Ce potager nous amène aux abords du château, desquels nous découvrons les jardins en terrasses



s'étirant sur 4 ou 500 mètres, c'est assez impressionnant. Ce ne sont que topiaires de buis et d'ifs implantés en parfaite symétrie tout au long du parcours. Deux belles gloriottes agrémentent le parcours. Un petit étang dans le bas des terrasses précède un petit ru que nous passons sur un léger pont japonais pour arriver à la deuxième de ces gloriottes à l'orée de la forêt et d'où l'on peut admirer l'ensemble des jardins menant au château.

Le travail qui y est réalisé est tout à fait remarquable, et l'homme qui en a la charge a droit à beaucoup d'égards.

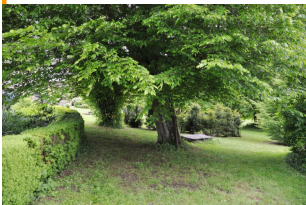


Puisaye suite

Pour finir la journée nous revenons à Leugny (Jardin privé non ouvert au public)

Monsieur et Madame Rickard nous ouvrent leur maison, mais nous allons vite aller visiter le jardin pendant que la pluie hésite encore à nous contrarier.

Il s'agit, là, d'un jardin de ville, pas très récent et qui a eu tout le temps d'acquiescer une âme et qui respire la quiétude. Devant la maison, une belle « pelouse » entourée d'essences variées, d'arbres aux couleurs diverses et certains heureusement fleuris. On y remarque un bel exemplaire d'un paeonia, provenant de Grande Bretagne, aux petites fleurs jaunes innombrables. Des viburnums aux dimensions impressionnantes. C'est un endroit rêvé pour flâner et se ressourcer.



Nous finirons la visite en nous voyant offrir par nos hôtes une petite collation, attention charmante ; mais notre surprise sera grande quand on nous présentera une corbeille emplies de petits papiers pliés que nous devrons tirer et sur lequel une plante est nommée, plante avec laquelle nous repartirons.

Je parlais d'attention charmante, un peu plus haut, mais comment qualifier celle-là, sinon de touchante et inattendue, elle nous emplit le cœur.

Un grand merci à cette famille (anglaise) si attentionnée à nous régaler de son jardin et de ses attentions délicates.

Et ce fut la fin d'une journée toute empreinte de joie et de plaisirs partagés devant cette variété proposée, chacun reprend son chemin affrontant une légère pluie au départ.



Enfin un grand merci à tous les participants, sans qui tout le travail préliminaire de Marie, aidée d'Isabelle, aurait été perdu, qu'elles soient vivement remerciées d'avoir si bien œuvré à nous réjouir.

Et si nous nous donnions rendez vous pour le prochain, en septembre (16,17 et 18) et en Touraine ?

Très amicalement

Henry Belmont

Déplacer un arbuste

Les arbustes peuvent être déplacés facilement s'ils deviennent gênants à l'endroit où ils ont d'abord été plantés. Cela peut s'effectuer même plusieurs années après la plantation.

Certains arbustes, pourvus de nombreuses petites racines se déplacent beaucoup plus facilement que ceux qui ne possèdent que quelques grandes racines profondes. Ainsi, les lilas, les weigelas et les spirées sont faciles, les genêts, les baguenaudiers et les lupins arborescents ne peuvent pas être déplacés. Commencez par creuser une tranchée à 30 cm environ du pied de l'arbre. Coupez proprement les racines que vous rencontrerez, en utilisant un sécateur plutôt que la bêche. Enlevez la terre sur une profondeur équivalente à la hauteur de deux bêches. A 30 cm de profondeur environ, commencez à creuser vers le centre de l'arbre de manière à bien modeler la motte de l'arbuste. Tranchez net toute les racines que vous rencontrerez. Dégagez la terre de cette manière en faisant le tour de l'arbuste. Lorsque l'arbuste commence à bouger, déséquilibrez le en creusant davantage d'un côté et en tirant toutes les branches dans cette direction. Achevez de trancher toutes les racines, puis recoupez les soigneusement à l'aide du sécateur. Secouez un peu la motte pour enlever la terre excédentaire et diminuer son poids. Pour la sortir du trou, faites la rouler sur le côté. Si vous devez la déplacer sur une grande distance, emballez la motte dans un plastique. Si la distance n'excède pas plusieurs mètres, posez la motte sur une vieille toile ou une bâche plastique solide et déplacez la facilement en tirant la bâche sur le gazon.

Au jardin ce week-end : carton jaune aux insectes parasites !

Home LIFESTYLE LifeStyle par Marc Mennessier publié le 14/06/2013 à 18:56

Avec le retour de la chaleur, les altises s'en prennent aux feuilles de radis ou de roquettes qu'ils criblent littéralement de trous. Crédits photo : (c) entomart

Chaque week-end, Marc Mennessier, journaliste scientifique au Figaro, ingénieur agricole et amoureux des plantes, vous livre ses conseils et astuces pour faire de votre jardin un Eden.

La Phytothérapie

Au potager

1) Protégez vos carottes, choux et radis avec des bandes collantes jaunes

Avec le retour de la chaleur, une multitude d'insectes ravageurs commencent à venir se repaître de vos jeunes, et donc fragiles, plantations. Les altises, ces petits coléoptères noirs également appelés "puces de terres" du fait de leur don exceptionnel pour le saut en longueur, s'en prennent aux feuilles de radis ou de roquettes qu'ils criblent littéralement de trous. Sous terre, les larves de mouche de la carotte sont à l'oeuvre. Sans que vous les voyez, ces minuscules asticots grignotent consciencieusement la racine de cette ombellifère et celle de son cousin le céleri rave ou branche. Même chose pour vos choux victimes d'une autre mouche éponyme mais tout aussi vorace. Il existe un moyen efficace de lutter préventivement contre ces fléaux en leur délivrant un "carton jaune" avant qu'ils ne ruinent vos cultures et vos efforts. Mouches, altises et autres indésirables sont en effet irrésistiblement attirés par cette couleur vive. Des chercheurs anglais viennent de le vérifier expérimentalement et proposent même aux généticiens de créer des variétés de colza à fleur rouge afin de dissuader les méligèthes de venir dévorer le pollen et les fleurs, d'un jaune éblouissant, de cette crucifère oléagineuse. Il vous suffit donc de disposer à intervalles réguliers de petites bandes de plastiques jaunes (disponibles dans le commerce) enduites de glu sur laquelle les "ennemis" de vos cultures se feront piéger. Une autre solution consiste à déposer un voile anti-insectes au-dessus des semis, notamment de carottes. Ce filet à maille très fine (un millimètre maximum), bloque le passage des mouches adultes qui, du coup, ne pourront pas venir déposer leurs oeufs dans la terre à proximité immédiates de vos semis. Autre parade efficace: arroser régulièrement vos jeunes carottes avec du "jus" de pelures d'oignons que vous aurez laissé mariner quelques jours dans un vieux seau (à raison de 20 grammes par litre puis en dilution à 5 %). L'effet répulsif est garanti.

La Phytothérapie suite

2) Osez les endives!

Vous voulez découvrir ou redécouvrir, la saveur, le croquant, la fraîcheur d'une salade confectionnée à partir d'endives que vous aurez vous-même forcées, selon la terminologie appropriée, dans un coin sombre de votre cave? Il est encore temps de tenter l'expérience. La chicorée witloof (du flamand "feuille blanche") comme l'appelle nos voisins belges, appartient à la famille des composées (ou astéracées), à l'instar des laitues, des artichauts, des salsifis mais aussi des pâquerettes ou des dahlias. Normalement, elle se sème à partir de la mi-avril dans la moitié sud de la France et de la mi-mai dans la moitié nord, pour peu que la terre soit suffisamment réchauffée et ressuyée. Mais cette année, avec le "printemps" que nous venons de subir, le calendrier des semis et des plantations est entièrement chamboulé! En mettant vos graines en terre ce week-end, en rangs espacés d'environ 30 cm, vous devrez simplement patienter un à deux mois de plus avant de pouvoir goûter vos premiers chicons. Choisissez pour cela une terre profonde, meuble et, si possible, peu ou pas pierreuse: c'est la garantie d'obtenir des racines bien droites et, surtout, non fourchues. Après la levée, éclaircissez les jeunes plants dès qu'ils ont quelques feuilles de façon à n'en conserver qu'un tous les 25 centimètres sur le rang. Incorporez du compost bien décomposé. Une fois le feuillage suffisamment formé, recouvrez le sol entre les rangs de paille ou de tontes de gazon afin de réduire l'évaporation et d'empêcher la germination des mauvaises herbes. Cela limitera les corvées d'arrosage et de binage au plus fort des chaleurs de l'été tout en offrant à vos endives des conditions optimales de croissance. Arrachez les à l'automne, juste avant les premières gelées, coupez les feuilles à 1-2 cm au dessus du bourgeon terminal, égalisez les racines et disposez les dans des caisses remplies d'un mélange de terreau et de sable que vous placerez dans l'obscurité totale. Ce point est important, car c'est l'absence de lumière qui provoque le fameux blanchiment (ou étiolement) des feuilles. Au besoin recouvrez vos endives d'un film de plastique noir. Selon la température (idéalement 18 à 20°C) et à condition d'arroser les racines régulièrement mais sans excès, vous récolterez vos endives après trois à quatre semaines de forçage. Soit aux alentours de Noël. En coupant les feuilles suffisamment haut, de façon à ne pas endommager le bourgeon terminal, vous pourrez obtenir une deuxième et même une troisième récolte. Le pissenlit (il existe des variétés cultivées), la chicorée de Trévise et la délicieuse Castelfranco (issue d'un croisement entre la Trévise et la chicorée de Vérone) se prêtent également très bien à cette technique de forçage

Remise du prix French Heritage Society lundi 15 avril à la Grande Forge de Buffon

Le 15 avril les propriétaires de la Grande Forge de Buffon ont reçu à la Forge le prix de la French Heritage Society qui est un don de 20.000\$. Les représentants de la FHS sont venus remettre la plaque, accompagnés des membres de la Fondation Vieilles Maisons Françaises, fondation qui permet aux propriétaires privés de recevoir des dons de mécènes.

La FHS est une association américaine à but non lucratif créée en 1982 qui, grâce à des actions de fund-raising se consacre à la préservation du patrimoine architectural français en France et aux Etats-Unis. Elle a participé à près de 500 projets de restauration de châteaux, églises, édifices historiques, plantations, parcs et jardins pour plus de 17.5 millions de dollars.

En 2011, après présentation d'un [dossier](#), le chapitre de New York a décidé de faire un don pour aider la Grande Forge de Buffon dans sa restauration du canal de la grande roue à aubes.

Nous continuons de rechercher des mécènes, d'entreprise, de mécènes et de particuliers car les travaux de la grande roue ne sont pas achevés. Il reste le coursier et la roue elle-même à restaurer.

N'hésitez pas à vous renseigner pour faire un don car les petits dons (50/100€) nous aident aussi et cela vous permet de devenir mécène à votre tour, ce n'est pas réservé à une élite !

Vous pouvez vous renseigner sur le site de la Fondation VMF : www.fondationvmf.org

A. Veysière-Pomot

Pour la sauvegarde



C.P.J.F.

www.parcsetjardins.fr

La Lettre Trimestrielle

au siège de l'APJB

Rédaction : Henry Belmont

« Monflin »

71330 Devrouze

Courriel: henry.de.monflin@gmail.com

Imprimé par nos soins

Avant première du voyage en Touraine

Nous vous avons annoncé le projet d'un voyage en Touraine pour septembre;

Cela se confirme et en voici les grandes lignes, hors le prix qui reste à définir.

Dates retenues 16, 17 et 18 septembre

Rendez vous Saint Pierre des Corps, où selon le nombre un car nous attendra devant la gare.

Jardins à visiter:

Lundi: Villandry, Elsie et déjeuner sur place, Le Rivau

Coucher à Chambray les Tours.

Mardi: La Bourdassière; Le Feuillet à Souvigny de Touraine, déjeuner sur place; Chenonceau; Village des roses à Chédigny et dîner au Clos des roses puis retour à l'hôtel.

Mercredi: Le Lude; Déjeuner Relais de la Marconne à Dissé s/s le Lude; Jardin botanique de Tours puis retour à la gare de Saint Pierre des Corps.

Les participants aux précédents voyages (Dodogne, Loiret) nous ayant laissé entendre leur bon souvenir, nous vous espérons nombreux pour découvrir ensemble la Touraine, et récompenser Marie et Isabelle de leurs efforts à nous préparer ces visites. Une invitation vous parviendra en temps voulu.

Merci d'avance à chacun.